

गैंडहवा गाउँपालिकाको वस्तुगत विवरण २०७४



Profile of Gaidahawa Rural Municipality 2074

गैडहवा गाउँपालिकाको वस्तुगत विवरण

२०७४

प्रकाशक

गैडहवा गाउँपालिका

प्राविधिक सहयोग

इन्द्रेणी ग्रामीण विकास केन्द्र नेपाल

गैडहवा गाउँपालिकाको तर्फबाट

विषय सूची

भाग १ परिचय	७
१. वस्तुगत विवरण संबन्धमा	७
२. रुपन्देही जिल्लाको परिचय	८
३. कार्यकारी सारांश	११
भाग २ उद्देश्य तथा महत्व	१८
१. उद्देश्य तथा महत्व	१८
२. प्रयोग गरिएका विधिहरू	१८
३. वस्तुगत विवरणको सीमा	१९
भाग ३ विषयगत सूचनाहरू	२०
१ गैंडहवा गाउँपालिकाको परिचय	२०
२ भौगोलिक स्वरूप तथा हावापानी	२०
३ स्थानीय चाडपर्व तथा जात्रा र मेलाहरू	२१
४ पर्यटकीय स्थलहरूको विवरण	२१
५ वर्तमान भूउपयोग सम्बन्धी विवरण	२२
६ सिंचित क्षेत्रफलको विवरण	२४
७ वन तथा नर्सरी क्षेत्र सम्बन्धी विवरण	२५
८ सरकारी, सार्वजनिक जग्गाहरूको विवरण	२६
९ जनसंख्या वितरणको अवस्था (२०५८ - २०६८)	२७
१० वडा अनुसार घरधूरी तथा जनसंख्याका विवरण	२८
११ उमेर तथा लिंगको आधारमा जनसंख्याका विवरण	२९
१२ आर्थिक रूपले सक्रिय जनसंख्याका अवस्था	३०
१३ मातृभाषाको आधारमा जनसंख्याको विवरण	३१
१४ धर्मका आधारमा जनसंख्याका विवरण	३२
१५ जातियताको आधारमा जनसंख्याको विवरण	३२
१६ अपांगताको आधारमा जनसंख्या	३४
१७ अपांगता परिचयपत्र लिएका व्यक्तिहरूको विवरण	३४
१८ छानाको प्रकारको आधारमा घरधूरी संख्या	३५
१९ स्वामित्वको आधारमा घरपरिवारको वसोवासको अवस्था	३५
२० खानेपानीको श्रोतको आधारमा घरपरिवार सम्बन्धी विवरण	३६
२१ इन्धनको प्रयोगको आधारमा घरपरिवार विवरण	३७
२२ बत्ती प्रयोगको आधारमा घरपरिवार विवरण	३८
२३ उपलब्ध सेवा सुविधाको आधारमा घरपरिवार विवरण	३९
२४ शौचालय प्रयोगका आधारमा घरपरिवार विवरण	४०
२५ वसाई सराई सम्बन्धी विवरण २०७२ - ०७३	४०
२६ आर्थिक वर्ष २०७२ - ०७३ को पञ्जिकरणको विवरण	४१
२७ आर्थिक वर्ष २०७२ - ०७३ मा भएको नागरिकता तथा अन्य सिफारिसहरू	४१
२८ जेष्ठ नागरिक तथा एकल महिलाहरूको विवरण (आ.व.२०७२÷०७३)	४२

२९	सामाजिक सुरक्षा भत्ता पाउने व्यक्तिहरूका विवरण	४२
३०	शैक्षिक संस्थाहरूको विवरण	४३
३१	विश्वविद्यालय तथा कलेजहरू	४३
३२	५ वर्ष र सो भन्दा माथिकाको साक्षरताको आधारमा जनसंख्याका विवरण	४४
३३	५ वर्ष र सो भन्दा माथिकाको शैक्षिक अवस्था	४४
३४	कुल साक्षरता दरमा महिलाहरूको हिस्सा	४५
३५	वडा अनुसार साक्षरता प्रतिशत	४५
३६	बाल सञ्जालको अवस्था	४६
३७	विशेष शिक्षातर्फ स्रोत कक्षामा अध्ययनरत छात्रछात्राको विवरण	४६
३८	विद्यमान स्वास्थ्य सेवाहरू	४७
३९	वातावरण तथा सरसफाई	४८
४०	फोहरमैला व्यवस्थापन	४८
४१	सेवा प्रवाह विवरण	४८
४२	कृषि सेवा केन्द्र	४९
४३	पशु सेवा केन्द्र	४९
४४	हलाक सेवा केन्द्र	४९
४५	गाउँपालिकाको हालका भवनहरू	५०
४६	वसपार्क वा वस स्टेशन	५०
४७	सचाँईको स्रोत	५०
४८	तालतलैया र प्राकृतिक पोखरीहरू	५१
४९	बैंक तथा वित्तीय संस्था	५२
५०	खूला क्षेत्रहरू	५२
५१	धार्मिक स्थलहरू	५३
५२	सडक सञ्जालका विद्यमान अवस्था	५३
५३	विद्यमान सतह ढलको अवस्था	५३
५४	सार्वजनिक शौचालय सम्बन्धी विवरण	५४
५५	प्रकोपबाट भएको क्षति सम्बन्धी विवरण	५४
५६	विपद व्यवस्थापन पूर्व तयारी सम्बन्धी विवरण	५४
५७	विद्युतीकरण	५४
५८	व्यापारिक केन्द्रहरूको विवरण	५५
५९	खेल मैदान सम्बन्धी विवरण	५५
६०	पार्क, वनस्पति तथा उद्यान सम्बन्धी विवरण	५५
६१	राष्ट्रिय तथा अन्तराष्ट्रिय गैरसरकारी संघसंस्थाको विवरण	५६
६२	वडा नागरिकमञ्च तथा नागरिक सचेतना केन्द्र सम्बन्धी विवरण	५६
६३	स्थानीय राजनैतिक दलहरू	५७
६४	गाउँपालिकाको स्थापनाकालदेखि हालसम्मका कार्यकारी प्रमुखहरूको विवरण	५७
६५	विगत ३ वर्षको MCPM को स्तर	५७
६६	विमानस्थलको विवरण	५८
६७	शवदाह पशु वधशालाको विवरण	५८
६८	गाउँपालिका क्षेत्रभित्र रहेका होटलहरूको विवरण	५८

६९	सुरक्षा ईकाईहरू	५८
७०	एफ.एम रेडियो स्टेशनहरूको विवरण	५९
७१	सामुदायिक मेलमिलाप सम्बन्धी विवरण	५९
७२	प्राकृतिक श्रोत (खानी, खनिज आदि)	५९
७३	घरभाडामा बस्नेहरूको विवरण	५९
७४	गाउँपालिकाभित्र रहेका विशेष, संरक्षित, स्वायत्त क्षेत्रका विवरण	५९
७५	गाउँपालिकाका विकास सम्भावनाहरू	६०
७६	गाउँपालिकाको नक्सा	६१
भाग ४	अनुसूचीहरू	६२
अनुसूची १	सामुदायिक वनहरूको विवरण	६२
अनुसूची २	विद्यालयहरूको विवरण	६३
अनुसूची ३	सहकारी संस्थाहरूको विवरण	६४

भाग १ परिचय

१. बस्तुगत विवरण संबन्धमा

गैडहवा गाउँपालिकाले आफ्नो बस्तुगत विवरण तयार गर्न यस इन्द्रेणी ग्रामीण विकास केन्द्रलाई जिम्मेवारी दिइएकोमा नगरपालिका प्रति संस्था हार्दिक धन्यवाद व्यक्त गर्दछौं । स्थानीय तहको पुनर्संरचना गर्ने क्रममा विभिन्न गाविस तथा नगरपालिकाहरूलाई मिलाएर स्थानीय तह बनाए पश्चात स्थानीय तहमा एकिकृत तथ्यांक नभएको अवस्थामा यो बस्तुगत विवरण सूचनाको स्रोतको रूपमा उपयोग हुन सक्ने छ ।

यो बस्तुगत विवरण तयार गर्दा संघीय मामला तथा स्थानीय विकास मन्त्रालयबाट निर्धारित ढाँचालाई आधार मानिएको छ र स्थानीय स्तरमा उपलब्ध सूचनाहरू अनुसार परिमार्जन समेत गरी प्रस्तुत गरिएको छ । प्रस्तुत सूचनाहरू राष्ट्रिय जनगणना २०६८ अनुसार राखिएको छ र केहि सूचनाहरू विभिन्न सरकारी तथा गैरसरकारी संस्थाहरूबाट प्रकाशित बुलेटिन, लेख तथा प्रकाशनहरूबाट लिइएको छ भने केहि सूचनाहरू स्थानीय समुदायसंग प्रत्यक्ष छलफल गरी राखिएको छ । विगतमा सबै गाविस तथा नगरपालिकाहरूमा तथ्यांकहरूको व्यवस्थित संकलन तथा भण्डारण नगरिएको हुँदा कतिपय सूचनाहरू अपूर्ण रहेका छन् । यो बस्तुगत विवरणको दस्तावेज निरन्तर अद्यावधिकरूपमा परिमार्जन गर्दै जानु पर्ने भएको हुँदा आगामी दिनमा क्रमिकरूपमा यसले पूर्णता पाउँदै जाने छ, भन्ने विस्वास गरिएको छ ।

यो बस्तुगत विवरण तयार गर्ने क्रममा धेरै व्यक्तिहरूबाट प्रत्यक्ष तथा अप्रत्यक्षरूपमा सहयोग गर्नु भएको छ, सबैको नाम उल्लेख गर्न संभव नभएपनि सहयोग गर्नु हुने संपूर्णमा हार्दिक धन्यवाद दिन चाहन्छौं । त्यस्तै यहाँ प्रयोग भएका सूचनाहरू विभिन्न धेरै स्रोतबाट लिइएको हुँदा केहि संदर्भ सामाग्रीको सूचीमा उल्लेख भएपनि सबैको नाम उल्लेख गर्न नसकिएकोमा क्षमा प्रर्थी छौं ।

अन्त्यमा यो बस्तुगत विवरण नगरपालिकाको समग्र विकास प्रक्रियामा सहयोगी हुने छ, भन्ने विस्वासका साथ शुभकामना व्यक्त गर्दछौं ।

इन्द्रेणी ग्रामीण विकास केन्द्र नेपाल, बुटवल

आषाढ २५, २०७४

२. रुपन्देही जिल्लाको परिचय

नेपालको प्रदेश नं. ५ को तराईका जिल्लाहरू मध्ये रुपन्देही जिल्ला शान्तिका अग्रदुत गौतम बुद्धको जन्मस्थल लुम्बिनीमा अवस्थित जिल्ला हो। $८३^{\circ} १२' १६''$ देखि $८३^{\circ} ३८' १६''$ पूर्वी देशान्तर र $२७^{\circ} २०' ००''$ देखि $२७^{\circ} ४७' २५''$ उत्तरी अक्षांशमा रहेको यो जिल्ला १३६० वर्ग कि.मी. क्षेत्रफलमा फैलिएको छ। यस जिल्लाको पूर्वमा नवलपरासी, पश्चिममा कपिलवस्तु, उत्तरमा पाल्पा जिल्ला र दक्षिणमा भारतको उत्तर प्रदेश पर्दछ। समुद्र सतहबाट १०० मिटर देखि १२२९ मिटरको उचाईमा रहेको यस जिल्लालाई चुरे क्षेत्र, भावर क्षेत्र र तराई/मधेस गरी ३ भौगोलिक क्षेत्रहरूमा विभाजन गर्न सकिन्छ।

धेरै धार्मिकस्थलहरू, ऐतिहासिक तथा पुरातात्विक महत्वका स्थानहरू, औद्योगिक तथा प्राविधिक क्षेत्रहरू, कृषि, वातावरण तथा जैविक विविधतायुक्त आर्थिक तथा पर्यटकीय महत्वका क्षेत्रहरू रहेको यस जिल्लाको नामाकरणको संवन्धमा भगवान गौतम बुद्धसंग जोडिएको छ। राजा शुद्धोधनको रानी कोलिया राजकन्या रुपादेवी थिइन। शाक्यहरू र कोलियहरूको आवतजावत गर्दा विश्राम स्थलको रूपमा रहेको वगैचाको नाम यीनै रानीको नामबाट रुपादेवी राखियो। कालान्तरमा उक्त शब्द अपभ्रम्स हुँदै रुम्बिनी देई, रुमिनी देई हुँदै लुम्बिनी र यसैबाट रुपन्देही जिल्लाको नाम रहेको सुन्नमा पाइन्छ। यसरी बनेको लुम्बिनी गाँउ आज पनि दक्षिण पश्चिम रुपन्देहीमा अवस्थित छ।

रुपन्देही जिल्लाको कुल क्षेत्रफल १४१३६७ हे. मध्ये करिब ८२६२२ हे. जमिन आबाद गरिएको छ भने ३२००६ हे. जमिन वन जंगलले ढाकेको छ। देशकै बीच भागमा पर्ने यो जिल्ला व्यापारिक एंव आवागमनको दृष्टिले अत्यन्तै महत्वपूर्ण मानिने हुँदा बसाई सराइको कारण खेतियोग्य जमिन आवास क्षेत्रमा परिणत हुने क्रम बढ्दो छ। हाल ५९५३ हे. आवास क्षेत्रले ढाकेको छ। बाँकी १६७६४ हे. भूभाग पर्ति, नदीनाला, चरण लगायत अन्य क्षेत्रले ओगटेको छ। २०६८ सालको जनगणनाको आधारमा जिल्लाको घरधुरीका हिसावले जग्गाको औषत स्वामित्व ०.८६ हे. पर्दछ।

रुपन्देही जिल्लामा उष्ण र उपउष्ण प्रदेशीय हावापानी पाइन्छ। विशेषगरी वैशाख, जेष्ठमा ज्यादै गर्मी हुन्छ भने पुष, माघ महिनामा निकै जाडो हुन्छ। मौसम विभागका अनुसार यस जिल्लाको अधिकतम तापक्रम ४३.७ से. र न्यूनतम ८.७५ से. सम्म रहेको पाइन्छ। असार, श्रावण र भाद्र महिनामा वर्षा हुन्छ। यहाँ सरदर वार्षिक वर्षा १३९१ मि.मि. हुने गर्दछ। असोज, कार्तिक, मंसिर, फागुन र चैतमा न त्यति गर्मी हुन्छ न त्यति धेरै जाडो नै हुने गर्दछ।

रुपन्देही जिल्लामा तिनाउ, दानव, रोहिणी, घोडाहा, डण्डा, इङ्गरिया, कञ्चन, कोठी, सुखरा,जबई आदि प्रमुख नदिहरू रहेका छन्। यी नदीहरूका अतिरिक्त अन्य ससाना नालाहरू पनि छन् जुन अस्थायी प्रकृतिका भएको हुनाले केवल वर्षामा मात्र यिनको अस्तित्व देखा पर्दछ। यस जिल्लामा बग्ने सबै नदीहरू उत्तरबाट दक्षिण तिर बग्ने गर्दछन्।

रुपन्देही जिल्ला भूमिगत जलभण्डारको दृष्टिले पनि सम्पन्न छ। यस जिल्लाको चुरे भावर क्षेत्र बाहेक अन्य सबै क्षेत्रमा भूमिगत जल सहजै प्राप्त गर्न सकिन्छ। गजेडी गाविसमा रहेको गजेडी/दानापुर ताल, विष्णुपुरा गा.वि.स.मा रहेको गैंडहवाताल र चिल्हिया गा.वि.स.मा रहेको नन्द भाउजु ताल यस जिल्ला भित्र रहेका महत्वपूर्ण तालहरू हुन्।

यस जिल्लाका प्रमुख धार्मिक तथा पर्यटकीय स्थानहरूमा लुम्बिनी, मणिमुकुन्द सेनको दरवार, फुलवारी उद्यान, देवदह, जितगढी किल्ला, (बुटवल), प्रकटेश्वर महादेव (गोनाहा), मर्चवारी देवी (बोगडी), बोलबम धाम (सैनामैना नपा), सैनामैना ऐतिहासिक स्थल (सैनामैना नपा), सिद्धवावा धाम (बुटवल), शिवालय मन्दिर, वसडिलवा र नारायण मन्दिर (सिद्धार्थ नगर), मन्ठारी वावा र काली माई (विष्णुपुरा), सतीया माई (पटखौली) आदि रहेका छन् ।

यस जिल्लाका प्रमुख व्यापारिक स्थानहरूमा भैरहवा, बुटवल, लुम्बिनी, वेलहिया प्रमुख रूपमा रहेका छन् । त्यस्तै शंकरनगर, ड्राइभरटोल, मंगलापुर, मणिग्राम, कोटीहवा, मुर्गीया, पश्चिम अमुवा, मभगाँवा, धकधई, पडरिया, सालभण्डी, ठुटीपिपल, खैरेनी, सौ.फर्साटिकर, भलवारी, बाँसगढी, सुर्यपुरा, जोगडा, आदि रहेका छन् ।

२०६८ को जनगणना अनुसार १६३९१६ घरधुरी रहेको यस जिल्लाको जनसंख्या ८८०१९६ रहेको छ जसमध्ये ४३२९९३ पुरुष र ४४८००३ महिला छन् । यस जिल्लाको जनघनत्व ६४७ प्रतिवर्ग किलोमिटर, औषत परिवार संख्या ५.३७ र वार्षिक जनसंख्या बृद्धिदर २.१७ रहेको छ ।

स्थानीय तहको पुनर्संरचना पश्चात यस जिल्लामा ६ नगरपालिका र १० गाउँपालिका गरी १६ स्थानीय तहको संरचना बनाइएको छ । यिनीहरूमा बुटवल उपमहानगरपालिका, देवदह नगरपालिका, लुम्बिनी साँस्कृतिक नगरपालिका, सैनामैना नगरपालिका, सिद्धार्थनगर नगरपालिका, तिलोत्तमा नगरपालिका र गैडहवा गाउँपालिका, कञ्चन गाउँपालिका, कोटहीमाई गाउँपालिका, मर्चवारी गाउँपालिका, माया देवी गाउँपालिका, ओमसतिया गाउँपालिका, राहिणी गाउँपालिका, सम्मरीमाई गाउँपालिका, सियारी गाउँपालिका तथा शुद्धोधन गाउँपालिकाहरू रहेका छन् । जिल्लाको कुल जनसंख्या मध्ये ५५.४ प्रतिशत नगरपालिका क्षेत्रमा र ४४.६ प्रतिशत गाउँपालिका क्षेत्रमा बसोबास गर्छन् ।

रुपन्देही जिल्लामा रहेका स्थानीय तहको विवरण

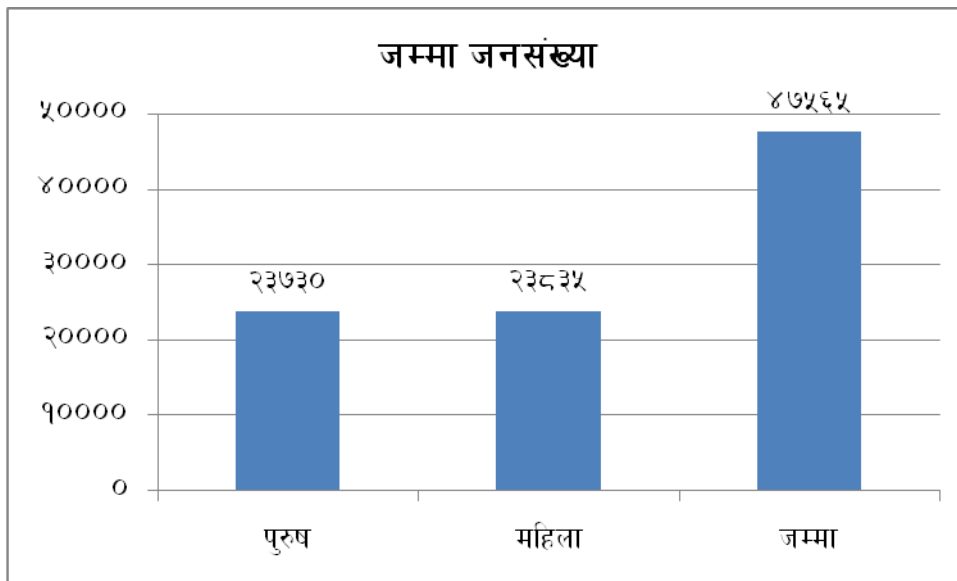
क्र.सं.	नाम	क्षेत्रफल (वर्ग कि.मी.)	जनसंख्या (२०६८को जनगणना अनुसार)	वडा संख्या
१	बुटवल उपमहानगरपालिका	१०१.६१	१३८७४२	१९
२	देवदह नगरपालिका	१३६.९५	५३५२३	१२
३	लुम्बिनी साँस्कृतिक नगरपालिका	११२.२१	७२४९७	१३
४	सैनामैना नगरपालिका	१६२.१८	५५८२२	११
५	सिद्धार्थनगर नगरपालिका	३६.०३	६३४८३	१३
६	तिलोत्तमा नगरपालिका	१२६.१९	१००१४९	१७
७	गैडहवा गाउँपालिका	९६.७९	४७५६५	९
८	कञ्चन गाउँपालिका	५८.५१	३३०७२	५
९	कोटहीमाई गाउँपालिका	५८.२६	४१००६	७
१०	मर्चवारी गाउँपालिका	४८.५५	३८७७६	७
११	माया देवी गाउँपालिका	७२.४४	४७१९६	८
१२	ओमसतिया गाउँपालिका	४८.४५	३४१९१	६
१३	राहिणी गाउँपालिका	६४.६२	३७१७५	७
१४	सम्मरीमाई गाउँपालिका	५०.७८	३८३०५	७
१५	सियारी गाउँपालिका	६६.१७	३८४६६	७
१६	शुद्धोधन गाउँपालिका	५७.६६	३४६३८	७

३. कार्यकारी सारांश

गैंडहवा गाउँपालिका रुपन्देही जिल्लाको पश्चिम भागमा अवस्थित गाउँपालिका हो । यो गाउँपालिकाको नाम वातावरणीय र प्राकृतिकरूपले अत्यन्त मनोरम यसै गाउँपालिकाको विष्णुपुरामा रहेको गैंडहवा तालको नामबाट राखिएको हो । यो गाउँपालिका ऐतिहासिक, धार्मिक, पुरातात्विक तथा आर्थिक हिसावले एक महत्वपूर्ण विशिष्ट स्थलको रूपमा परिचित हुँदै आएको छ । नेपालको पुनर्संरचना गर्ने क्रममा स्थानीय तहको गठन गर्दा साविकका ४ गाउँ विकास समितिहरू साडी, जोगडा, विष्णुपुरा र सूर्यपुरालाई मिलाएर यस गाउँपालिकाको स्थापना भएको हो । स्थानीय तहको गठन गर्दा साविकका ४ गाउँ विकास समितिहरू साडी, जोगडा, विष्णुपुरा र सूर्यपुरालाई मिलाएर यस गाउँपालिकाको स्थापना भएको हो । यस गाउँपालिकाको पूर्वमा शुद्धोधन र मायादेवी गाउँपालिका, पश्चिममा कपिलवस्तु जिल्ला, उत्तरमा कन्चन गाउँपालिका र सैनामैना नगरपालिका तथा दक्षिणमा लुम्बिनी साँस्कृतिक नगरपालिका र मायादेवी गाउँपालिका पर्दछन् ।

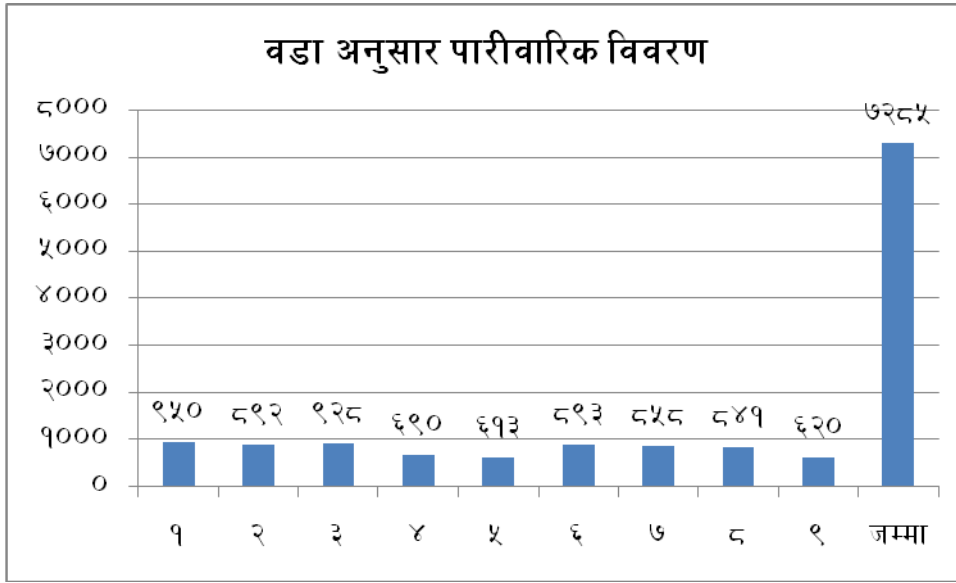
यस गाउँपालिकाको वस्तुगत विवरण तयार गर्ने क्रममा प्राप्त केहि नतिजाहरूलाई संक्षेपमा निम्नानुसार प्रस्तुत गरिएको छ ।

१. गाउँपालिकाको जम्मा जनसंख्या



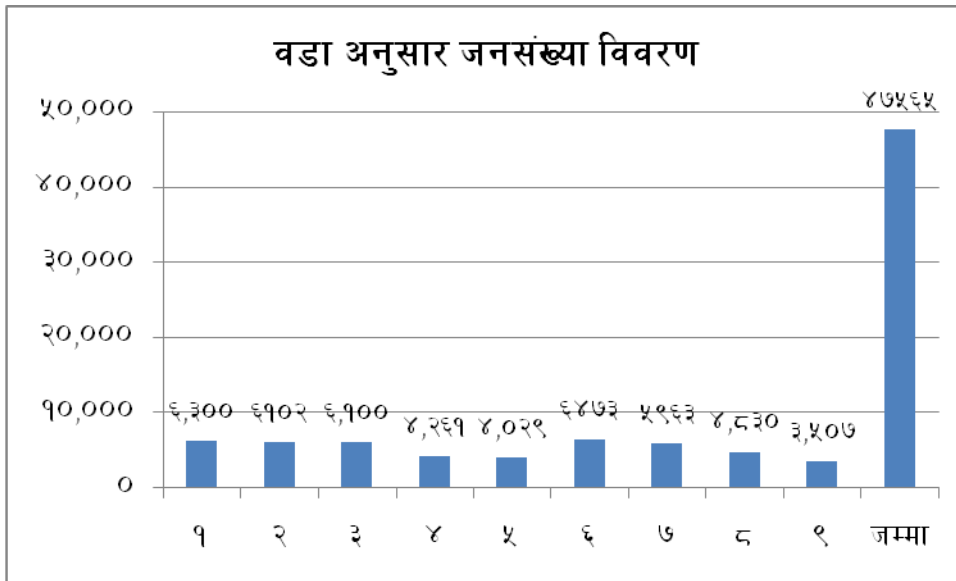
श्रोत : केन्द्रीय तथ्यांक विभाग, राष्ट्रिय जनगणना २०६८

२. वडा अनुसार पारीवारिक विवरण



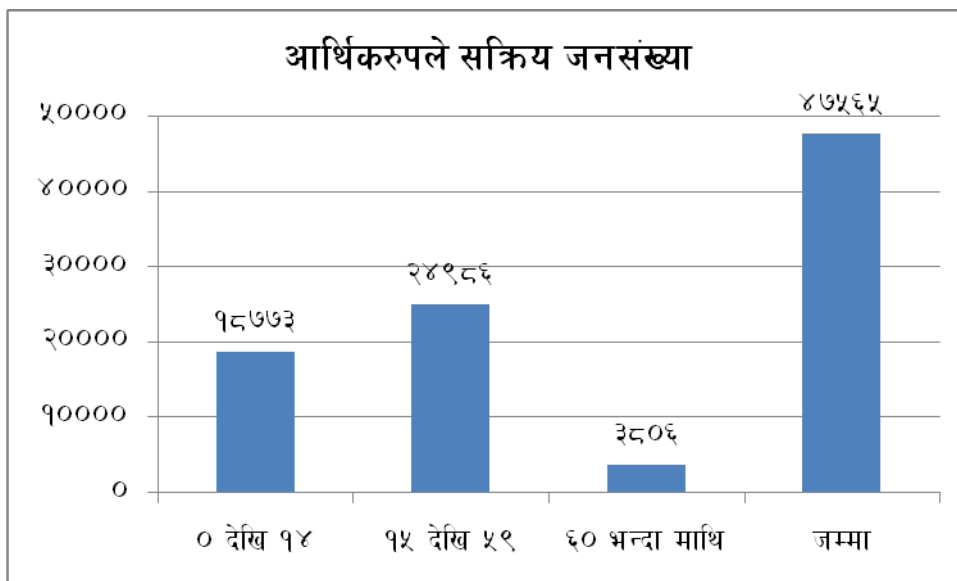
श्रोत : केन्द्रीय तथ्यांक विभाग, राष्ट्रिय जनगणना २०६८

३. वडा अनुसार जनसंख्या विवरण



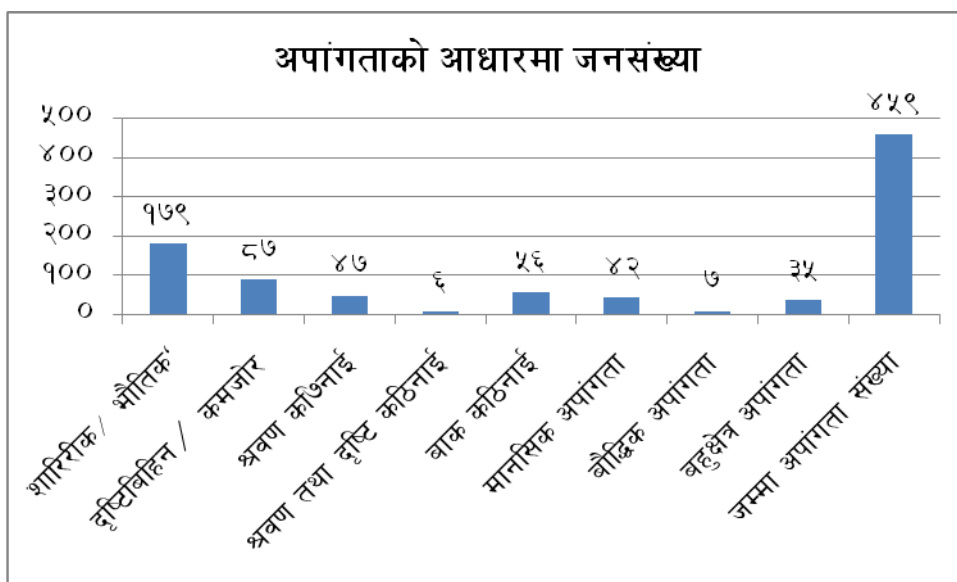
श्रोत : केन्द्रीय तथ्यांक विभाग, राष्ट्रिय जनगणना २०६८

४. आर्थिकरूपले सक्रिय जनसंख्या



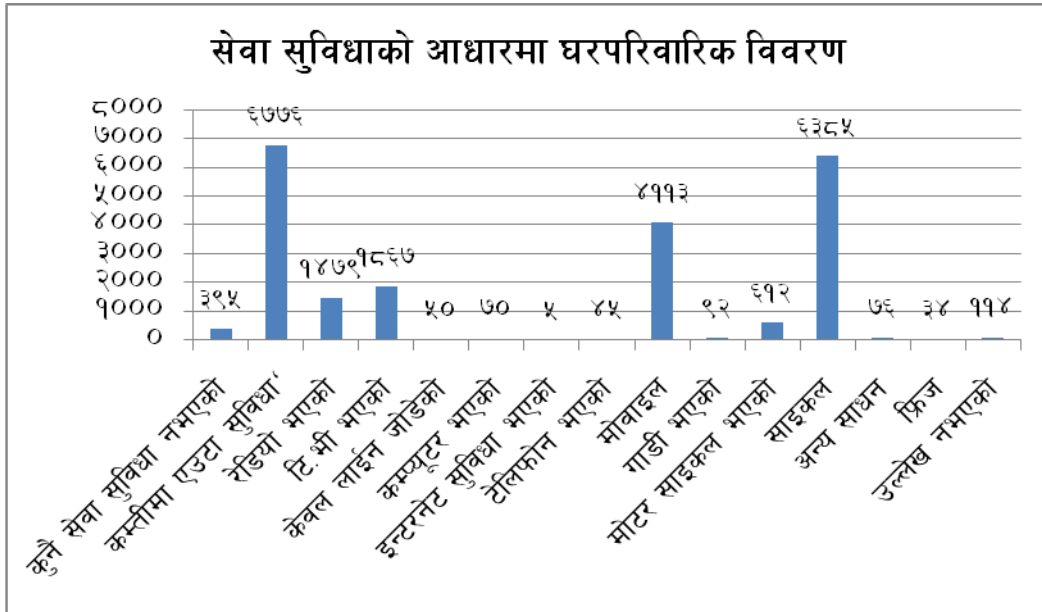
श्रोत : केन्द्रीय तथ्यांक विभाग, राष्ट्रिय जनगणना २०६८

४. अपांगताको आधारमा जनसंख्या



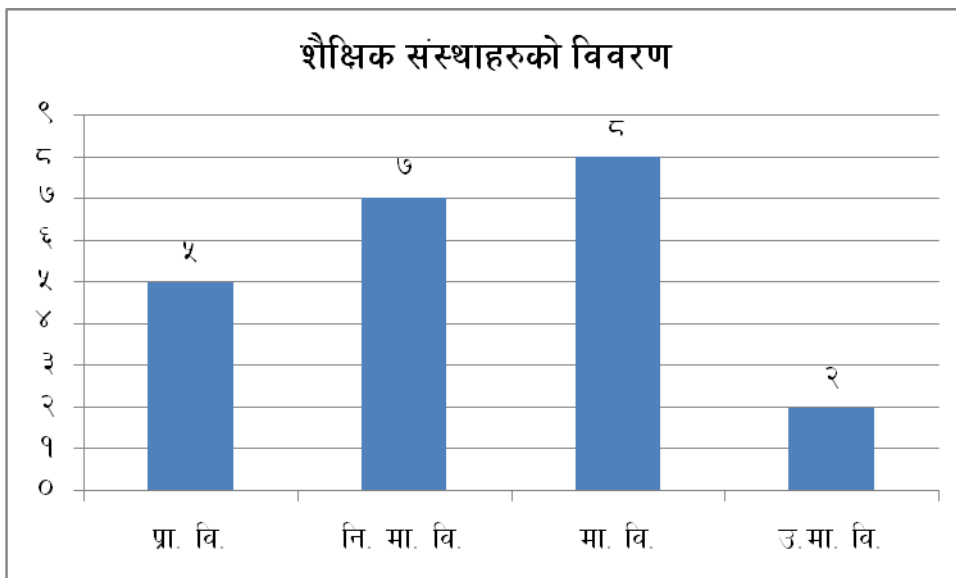
श्रोत : केन्द्रीय तथ्यांक विभाग, राष्ट्रिय जनगणना २०६८

५. उपलब्ध सेवा सुविधाको आधारमा घरपरिवारिक विवरण



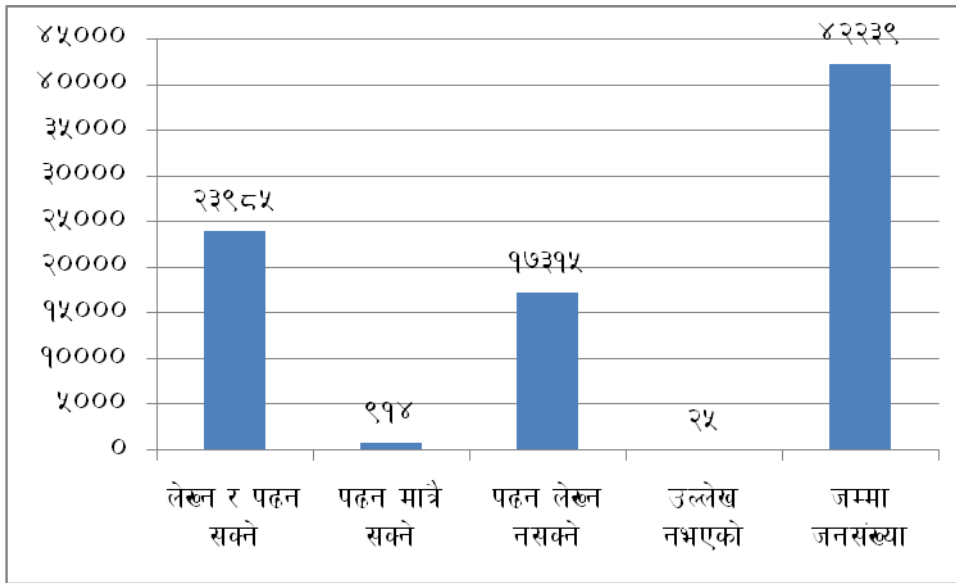
श्रोत : केन्द्रीय तथ्यांक विभाग, राष्ट्रिय जनगणना २०६८

६. शैक्षिक संस्थाहरुको विवरण



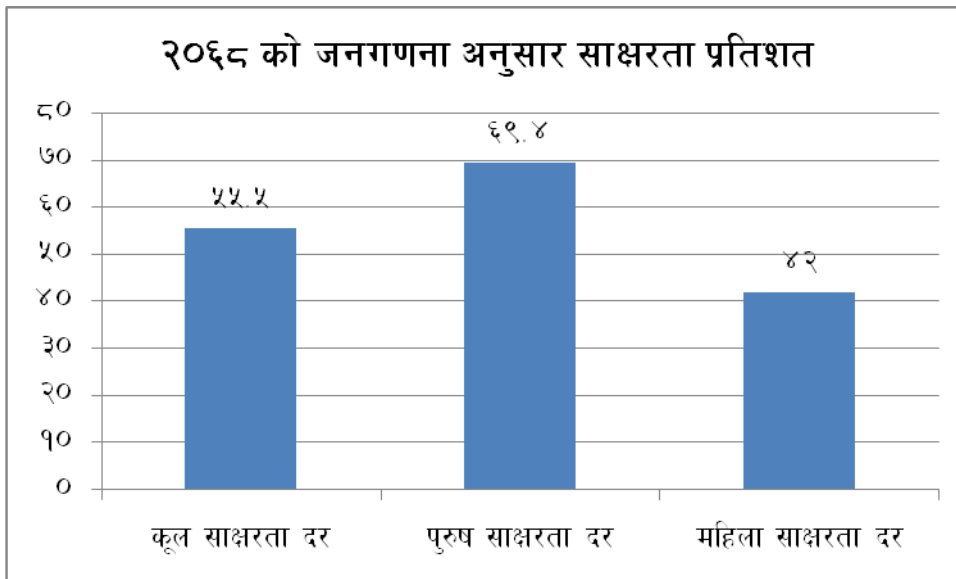
श्रोत : केन्द्रीय तथ्यांक विभाग, राष्ट्रिय जनगणना २०६८

७. ५ वर्ष र सो भन्दा माथिकाको शैक्षिक अवस्था



श्रोत : केन्द्रीय तथ्यांक विभाग, राष्ट्रिय जनगणना २०६८

८. २०६८ को जनगणना अनुसार साक्षरता प्रतिशत



श्रोत : केन्द्रीय तथ्यांक विभाग, राष्ट्रिय जनगणना २०६८

९. विद्यमान स्वास्थ्य सेवाहरु

यस गाउँपालिकामा ४ वटा स्वास्थ्य चौकीहरु रहेका छन् र ति मध्ये २ वटामा सुत्केरी गराउने सेवा समेत उपलब्ध छ ।

१०. प्राकृतिक स्रोत साधन

यो गाउँपालिका प्राकृतिक सम्पदाहरुको दृष्टिकोणले पनि महत्वपूर्ण छ । यहाँ सामुदायिक वनहरु, ताल तथा पोखरीहरु, खुला चउर तथा मैदानहरु यहाँका महत्वपूर्ण प्राकृतिक स्रोतहरु हुन ।

११. धार्मिक तथा पर्यटकीय स्थलहरु

कपिलवस्तु जिल्ला कै प्रमुख पर्यटकीय स्थलहरु मध्ये गैडहवा ताल यस गाउँपालिकामा रहेको छ । यस तालको संरक्षण तथा विकास भएमा आन्तरिक पर्यटनको माध्यमबाट स्थानीय समुदायको आर्थिक उन्नति हुनुको साथै पर्यावरणीय विकासमा समेत टेवा पुग्न सक्छ ।

१२. कृषि प्रणाली

यस गाउँपालिकामा परम्परागत निर्वाहमुखी कृषि प्रणाली अवलम्बन गरिएको छ । सिंचाईको लागि सतह तथा भूमीगत पानीको स्रोतहरु भएपनि पर्याप्त संख्यामा सिंचाईका योजनाहरु संचालन भएका छैनन । सिंचाईलाई प्राथमिकताका साथ अघि बढाउँदै लगेमा अन्न बालीको साथै तरकारी खेतिलाई व्यवसायिकरूपमा संचालन गर्न सकिन्छ ।

१३. घर तथा आवास

यस गाउँपालिकामा बसोबास गर्ने लगभग सबै ९९.९८ प्रतिशत परिवारहरुको आफ्नै घर छ भने यहाँका ०.६ प्रतिशत अर्थात ४४ परिवारमात्र भाडाको घरमा बस्ने गरेको देखिन्छ । यहाँका १७.८४ प्रतिशत घरहरु अझैपनि कच्ची खरले छाएका आगलागीको जोखिममा रहेका छन् ।

श्रोत: केन्द्रीय तथ्यांक विभाग, राष्ट्रिय जनगणना २०६८

१४. खानेपानी, सरसफाई तथा स्वच्छता

यस गाउँपालिकामा बसोबास गर्ने ७२८५ परिवार मध्ये ९०.५२ प्रतिशतले हेण्डपम्पको र ७.७२ प्रतिशतले पाइपधाराको पानी खानेपानीको लागि प्रयोग गर्छन् भने बाँकी अन्यले कुवा तथा अन्यस्रोतको पानी उपयोग गर्ने गरेको देखिन्छ ।

राष्ट्रिय जनगणना २०६८ अनुसार यस गाउँपालिकामा ८७.७२ प्रतिशत परिवार तत्कालीन अवस्थामा शौचालय विहिन भएको देखिन्छ । तर हाल सरसफाईको क्षेत्रमा भएको प्रगतिले घरपरिवारहरूमा शौचालय निर्माणमा तिब्रता आएको छ ।

श्रोत: केन्द्रीय तथ्यांक विभाग, राष्ट्रिय जनगणना २०६८

१५. खाना पकाउन तथा उज्यालोको लागि प्रयोग गरिने इन्धन तथा उर्जा

यस गाउँपालिकामा बसोबास गर्ने अधिकांश परिवारहरू खाना पकाउने इन्धनको लागि गुइँठा र दाउराको प्रयोग गर्ने गर्छन् । माथि उल्लेखित तथ्यांकलाई विश्लेषण गर्दा ४८.८४ प्रतिशत परिवारहरू परम्परागतरूपमा गाई भैंसीको गोबरबाट गुइँठा बनाई इन्धनकोरूपमा प्रयोग गर्छन् भने ४५.२१ प्रतिशत परिवारले खाना पकाउनको लागि दाउराको प्रयोग गर्छन् । अन्य १.२९ प्रतिशतले मट्टीतेल, २.१ प्रतिशतले एल पी ग्यास आदिको प्रयोग गर्छन् ।

त्यस्तै बत्तिको लागि यहाँका ५५.९२ प्रतिशत परिवारले मात्र बिजुली बत्तिको प्रयोग गरिरहेका छन् र ४२.३४ प्रतिशत परिवारहरू मट्टीतेलको प्रयोग गरी टुकी, लाल्टिन आदिको प्रयोग गर्ने गर्छन् । यहाँ बायोग्यास तथा सोलारको उपयोग एकदमै न्यून संख्यामा हुने गरेको छ ।

श्रोत: केन्द्रीय तथ्यांक विभाग, राष्ट्रिय जनगणना २०६८

१६. सञ्चार

सञ्चारको लागि यस गाउँपालिकाका मानिसहरू मोबाइल, रेडियो, टि भी आदिको प्रयोग गर्छन् । यहाँका ५६.४५ प्रतिशत मानिसहरूले मोबाइलको प्रयोग गरेको देखिन्छ ।

१७. यातायात

यस गाउँपालिकाको सबै वडाहरूमा मोटर बाटो पुगेको छ । जिल्लाको सदरमुकाम लगायत अन्य स्थानहरूमा हिउँद तथा गर्मीको समयमा मोटरबाट आवत जावत गर्न सकिन्छ । यहाँका ८७.६४ प्रतिशत स्थानीयबासीहरू नजीकको यातायातको लागि साइकिल प्रयोग गर्छन् ।

गैडहवा गाउँपालिकाको वस्तुगत विवरण २०७४

भाग २ उद्देश्य तथा महत्व

१. उद्देश्य तथा महत्व

देश संघीय संरचनामा गएसंगै स्थानीय तहलाई अधिकार सम्पन्न बनाइएको छ । स्थानीय तहबाट नै नागरिकहरूका आर्थिक, सामाजिक, साँस्कृतिक तथा राजनैतिक अधिकारहरू सुनिश्चित गर्ने संबैधानिक व्यवस्था भएकोले स्थानीय तहमा नै भरपर्दो तथ्यपरक सूचनाहरू राख्ने र समयसापेक्ष अद्यावधिक हुनु पर्दछ । भरपर्दो सूचना तथा तथ्यांकहरूको अभावमा योजनाहरूको निर्माण हुन नसक्ने र योजना बनाइएपनि फलदायी हुन नसक्ने भएकोले स्थानीय तहबाटै आफ्नो क्षेत्रको वस्तुगत विवरण तयार गर्ने कार्य भएको छ । यसबाट स्थानीय तहले गर्नु गराउनु पर्ने आर्थिक, सामाजिक, साँस्कृतिक तथा प्रशासनिक आदिको क्षेत्रमा विकास निर्माण तथा विविध कार्यहरूको योजना बनाउन र कार्यान्वयन गर्न सहज र फलदायी हुन सक्छ । स्थानीय तहबाट प्रवाह हुने सेवा, सुविधा तथा गरिने निर्णयहरू बैज्ञानिक, गुणस्तरीय तथा परिणाममुखी बन्न सक्दछन ।

स्थानीय तहमा अधिकार सम्पन्न संरचनाको रूपमा रहेको गाउँ/ नगरपालिकाले आर्थिक, सामाजिक, साँस्कृतिक, भौतिक, जैविक तथा प्राकृतिक तथ्याङ्कहरूलाई नै आधार मानेर आर्थिक, सामाजिक, साँस्कृतिक, भौतिक, वातावरणिय आदिको विकासको साथै राष्ट्रिय, अन्तराष्ट्रिय संघ संस्थाहरूसंग सहकार्य गर्ने योजना बनाउने तथा निर्णय गर्ने गरिन्छ । यसर्थ योजना निर्माणमा वस्तुगत विवरणको महत्व गाउँपालिकाले बनाउने योजनाहरूमा मात्र सिमित नभई विभिन्न निर्णय गर्न समेत आवश्यक पर्ने भएकाले यो यथार्थ र वस्तुपरक हुनु नितान्त आवश्यक छ । यसै संदर्भमा गैडहवा गाउँपालिकाले निम्न उद्देश्य प्राप्तिको लागि यो वस्तुगत विवरण तयार गरेको छ ।

- आफ्नो क्षेत्र भित्र रहेका साधन स्रोत र क्षमताहरूको पहिचान तथा परिचालन गर्न,
- कहाँ कुन कुन क्षेत्रमा के कस्तो सुधार गर्न सकिन्छ भन्ने जानकारी पाउन,
- यथार्थ, वस्तुपरक तथा परिणाममुखी योजना निर्माण गर्न ।

२. प्रयोग गरिएका विधिहरू

यो वस्तुगत विवरण तयार गर्दा यसमा समावेश गरिएका सूचनाहरू मध्ये केहि सूचनाहरू द्वितीयक सूचनाका श्रोतहरू - केन्द्रिय तथ्यांक विभाग राष्ट्रिय जनगणना २०६८, विभिन्न सरकारी तथा गैरसरकारी संस्थाहरूका प्रकाशन आदि मार्फत संकलन गरिएको र केहिसूचनाहरू स्थानीय तहमा नै गई संकलन गरिएको छ । सूचना संकलन गर्दा व्यक्तिगत अन्तर्वार्ता, स्थलगत अध्ययन आदि विधिलाई अवलम्बन गरिएको छ ।

संघिय मामला तथा स्थानीय विकास मन्त्रालयबाट प्राप्त फारामलाई आधार मानेर यो वस्तुगत

विवरण तयार गरिएको र यो तयार गर्दा केहि सूचनाहरु उपलब्ध हुन नसकेको र कुनै यस गाउँपालिकाको लागि सांदर्भिक नभएको हुँदा तोकिएको फर्मेटका केहिअंशहरु समावेश भएका छैनन ।

३. वस्तुगत विवरणको सीमा

सिमित श्रोत साधनहरु तथा कम समयमा सूचनाहरु संकलन गरी वस्तुगत विवरण तयार गर्नु पर्ने अवस्था रहेको र संघीय मामिला तथा स्थानीय विकास मन्त्रालयबाट प्राप्त ढाँचा र विषयवस्तुलाई आधार बनाई उपलब्ध सूचनाहरुलाई प्रस्तुतिकरण गर्नुपर्ने भएको हुँदा त्यही सीमाको सेरोफेरोमा रही यो वस्तुगत विवरण तयार भएको छ ।

यो वस्तुगत विवरण तयार गर्दा संस्थालाई प्राप्त भएको श्रोत र संघीय मामिला तथा स्थानीय विकास मन्त्रालयबाट प्राप्त ढाँचालाई आधार मानिएको छ । यसको अतिरिक्त यो अध्ययनका क्रममा गैँडहवा गाउँपालिका कार्यालय, जिल्ला स्थित विभिन्न सरकारी तथा गैरसरकारी निकायहरुले उपलब्ध गराएको आधारमा तयार गरिएको छ ।

भाग ३ विषयगत सूचनाहरू

१ गैडहवा गाउँपालिकाको परिचय

गैडहवा गाउँपालिका रुपन्देही जिल्लाको पश्चिम भागमा अवस्थित गाउँपालिका हो । यो गाउँपालिकाको नाम वातावरणीय र प्राकृतिकरूपले अत्यन्त मनोरम यसै गाउँपालिकाको विष्णुपुरामा रहेको गैडहवा तालको नामबाट राखिएको हो । यो गाउँपालिका ऐतिहासिक, धार्मिक, पुरातात्विक तथा आर्थिक हिसावले एक महत्वपूर्ण विशिष्ट स्थलको रूपमा परिचित हुँदै आएको छ । नेपालको पुनर्संरचना गर्ने क्रममा स्थानीय तहको गठन गर्दा साविकका ४ गाउँ विकास समितिहरू साडी, जोगडा, विष्णुपुरा र सूर्यपुरालाई मिलाएर यस गाउँपालिकाको स्थापना भएको हो । यस गाउँपालिकाको पूर्वमा शुद्धोधन र मायादेवी गाउँपालिका, पश्चिममा कपिलवस्तु जिल्ला, उत्तरमा कन्चन गाउँपालिका र सैनामैना नगरपालिका तथा दक्षिणमा लुम्बिनी साँस्कृतिक नगरपालिका र मायादेवी गाउँपालिका पर्दछन् । यस गाउँपालिकाको क्षेत्रफल ९६.७९ वर्ग कि.मी. रहेको छ ।

२ भौगोलिक स्वरूप तथा हावापानी

यो गाउँपालिकाको भौगोलिक बनावट समथर मैदानी भूभागमा रहेको मलिलो माटोबाट बनेको छ । जिल्लाको अन्य भागमा जस्तै यस गाउँपालिकाको हावापानी उष्ण तथा समशितोष्ण किसिमको रहेको छ । चैत्र महिनादेखि असोजको प्रारम्भसम्म निकै गर्मी, असोज, कार्तिक र फाल्गुणमा समशितोष्ण तथा बाँकी तीन महिना (मंसिर, पुष र माघ) मा ठण्डी हुने गर्दछ । यसरी यहाँको हावापानी मौसम अनुसार नै विविध र विषम किसिमको रहेको छ । अधिकतम तथा न्यूनतम तापक्रम जिल्लाको अन्य स्थानहरूमा जस्तै गर्मीको समयमा ४३ डिग्री सेल्सियस सम्म बढ्ने र जाडोको समयमा ८.५ डिग्री सेल्सियस सम्म घट्ने गर्दछ र औसत वार्षिक वर्षा १३९१ मिलिलिटर रहेको छ ।

३ स्थानीय चाडपर्व तथा जात्रा र मेलाहरू

यस गाउँपालिकामा हिन्दु, बौद्ध, मुस्लिम आदि धर्मावलम्बीहरू बसोबास गर्छन र आफ्नो धार्मिक परम्परा, संस्कृति तथा रीतिरिवाज अनुसार दशैं, तिहार/दीपावली, होली, रक्षाबन्धन, रामनवमी, माघी, मोहर्रम, इद, बकरइद आदि पर्वहरू मनाउने गर्दछन । यहाँ मनाइने प्रमुख चाडबाड तथा समयलाई निम्नानुसार उल्लेख गरिएको छ ।

क्रसं	चाडपर्व	मनाइने महिना	मनाउने जातजाति
१	दशैं	आश्विन	हिन्दु धर्मावलम्बी सबै जातजातिहरू
२	तिहार/दीपावली	कार्तिक	” ” ”
३	होली	फागुन चैत्र	
४	माघी	माघ	
५	रक्षा बन्धन	श्रावण भाद्र	
६	रामनवमी	चैत्र	
७	ईद, मुहर्रम, बकरइद	असार - आश्विन	मुस्लिम

श्रोत : स्थानीय समुदाय

४ पर्यटकीय स्थलहरूको विवरण

(धार्मिक/ऐतिहासिक/पुरातात्विक):

यस गाउँपालिकाको महत्वपूर्ण पर्यटकीय स्थलमा गैडहवा ताल हो । यस गाउँपालिकाको विष्णुपुरामा अवस्थित यो ताल लगभग २७ हेक्टर क्षेत्रफलमा फैलिएको छ । गिद्ध लगायत अन्य चराहरूको संरक्षण, स्थानीय माछा तथा अन्य जलीय जीवजन्तुहरूको संरक्षण, वन्य जीवजन्तु तथा वनस्पतिहरूको संरक्षण तथा विकासमा यस तालको विशिष्ट महत्व रहेको छ । यहाँ आउने सडक निर्माण, तालको सरसफाई तथा विकास गरेमा आन्तरिक तथा बाह्य पर्यटनको प्रवर्द्धन हुन सक्छ । यस गाउँपालिकामा रहेका शिवमन्दिर, दुर्गामन्दिर, सरस्वती मन्दिर, मस्जिद तथा चर्चहरूको संवर्द्धन गरेमा पर्यटकीय विकास हुन सक्छ ।

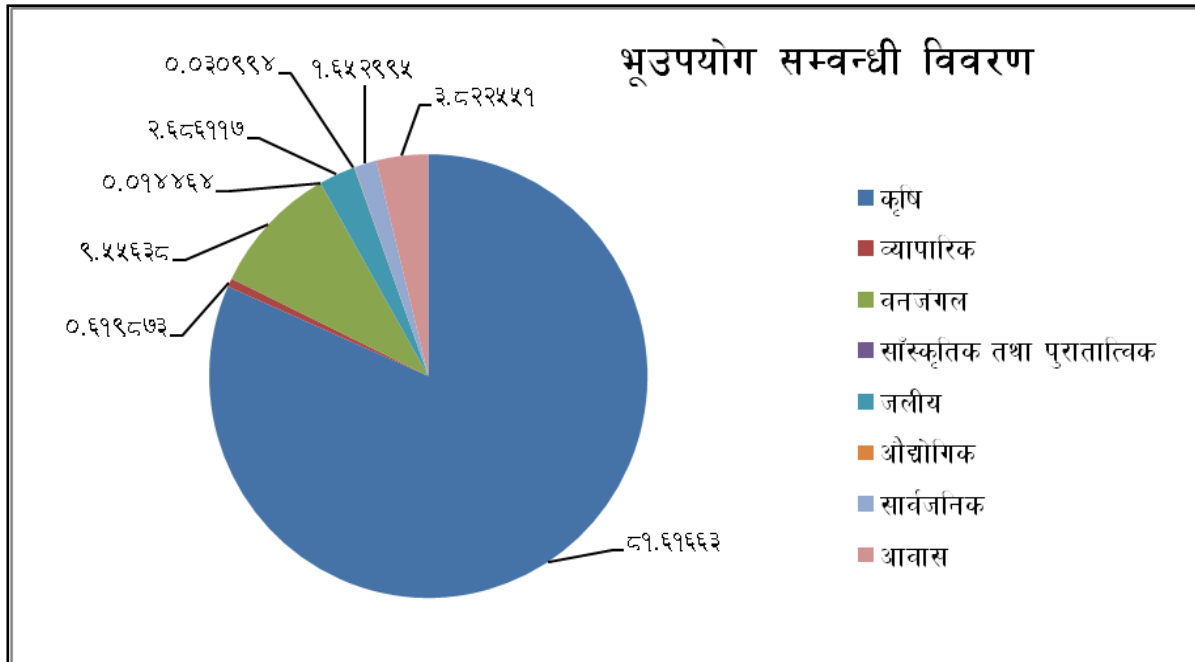
श्रोत : स्थानीय समुदाय

५ वर्तमान भूउपयोग सम्बन्धी विवरण

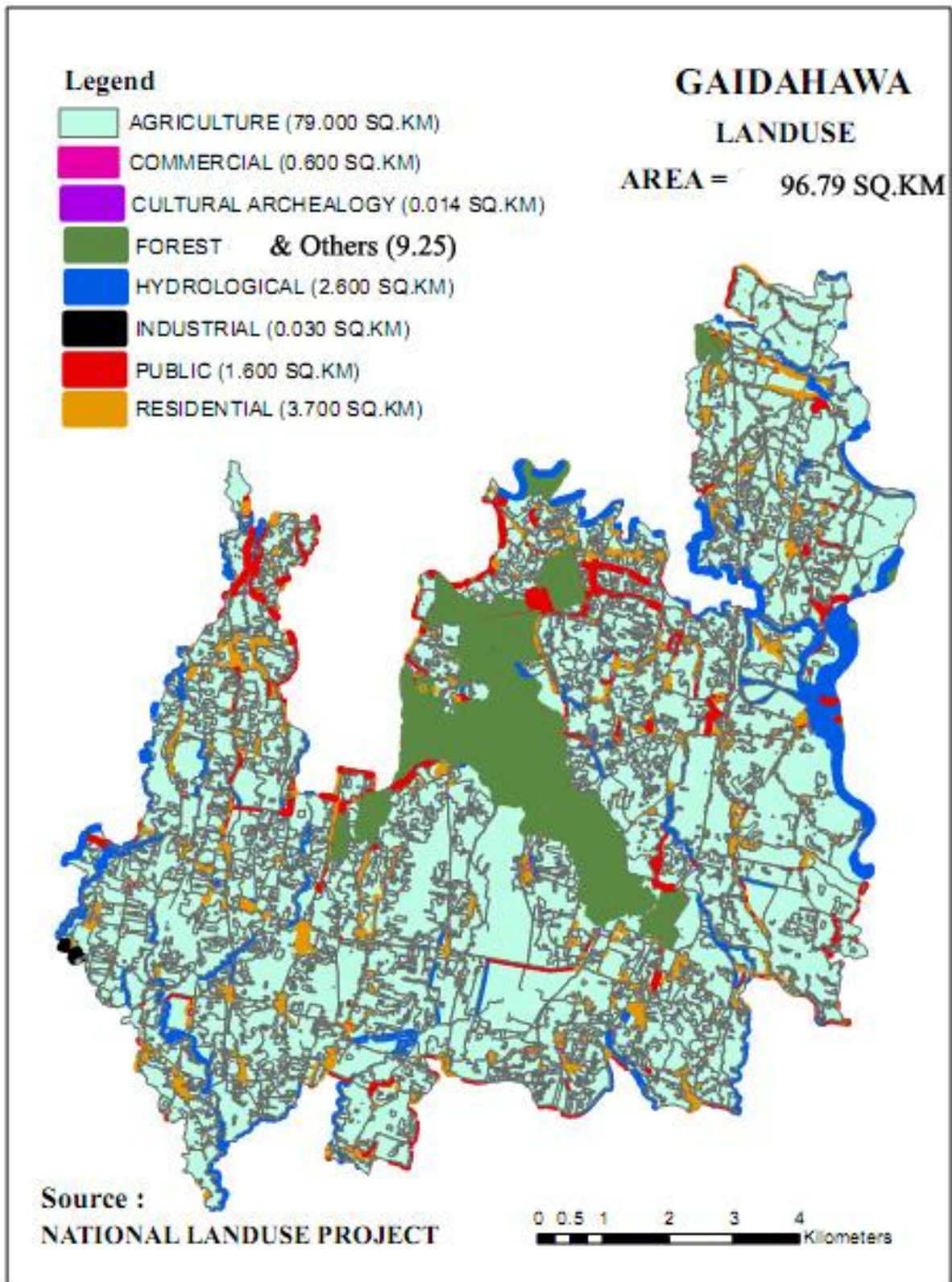
यस गाउँपालिकाको कूल ९६७९ हेक्टर क्षेत्रफलमध्ये कृषिमा ८१.६१ प्रतिशत जग्गा उपयोग भएको छ भने वन जंगल क्षेत्रले ९.५५ प्रतिशत भाग ओगटेको छ । त्यस्तै आवासमा ३.८२ प्रतिशत, जलीय क्षेत्र २.६८ प्रतिशत, व्यापारिक क्षेत्रमा ०.६१ प्रतिशत, साँस्कृतिक तथा पुरातात्विक क्षेत्रमा ०.०१ प्रतिशत र औद्योगिक क्षेत्रमा ०.०३ प्रतिशत जग्गा उपयोग भएको देखिन्छ ।

क्रसं.	विवरण	क्षेत्रफल (हेक्टर)	प्रतिशत
१	कृषि (Agricultural)	७९००	८१.६१६६३
२	वनजंगल (Forest)	९२५	९.५५६३८
३	व्यापारिक (Commercial)	६०	०.६१९८७३
४	साँस्कृतिक तथा पुरातात्विक (Cultural Archaeological)	१.४	०.०१४४६४
५	जलीय (Hydrological)	२६०	२.६८६११७
६	औद्योगिक (Industrial)	३	०.०३०९९४
७	सार्वजनिक (Public)	१६०	१.६५२९९५
८	आवास (Residential)	३७०	३.८२२५५१
	जम्मा	९६७९.४	१००

स्रोत : राष्ट्रिय भू-उपयोग आयोजना

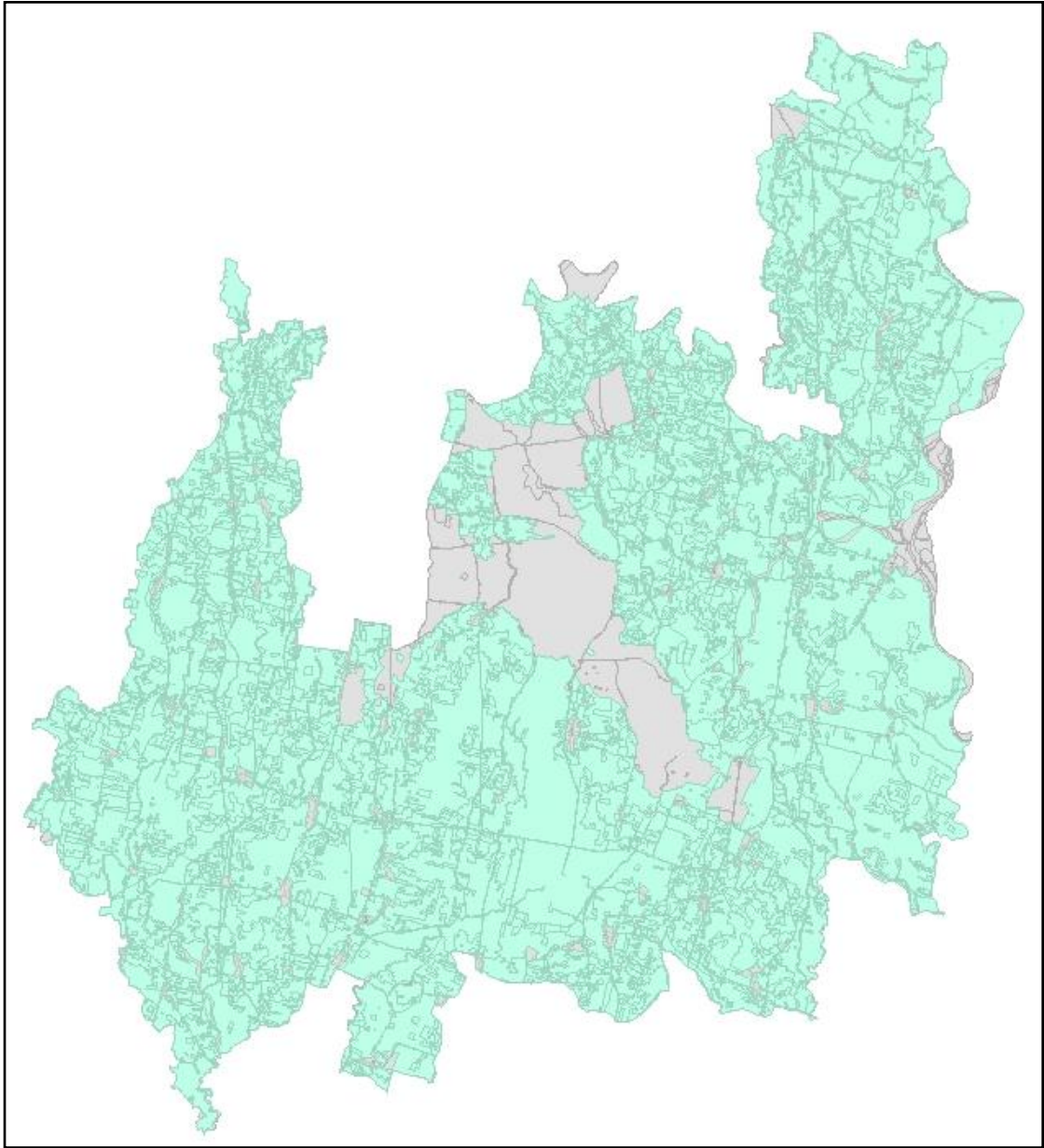


गैडहवा गाउँपालिकाको भूउपयोग नक्शा



६ सिंचित क्षेत्रफलको विवरण

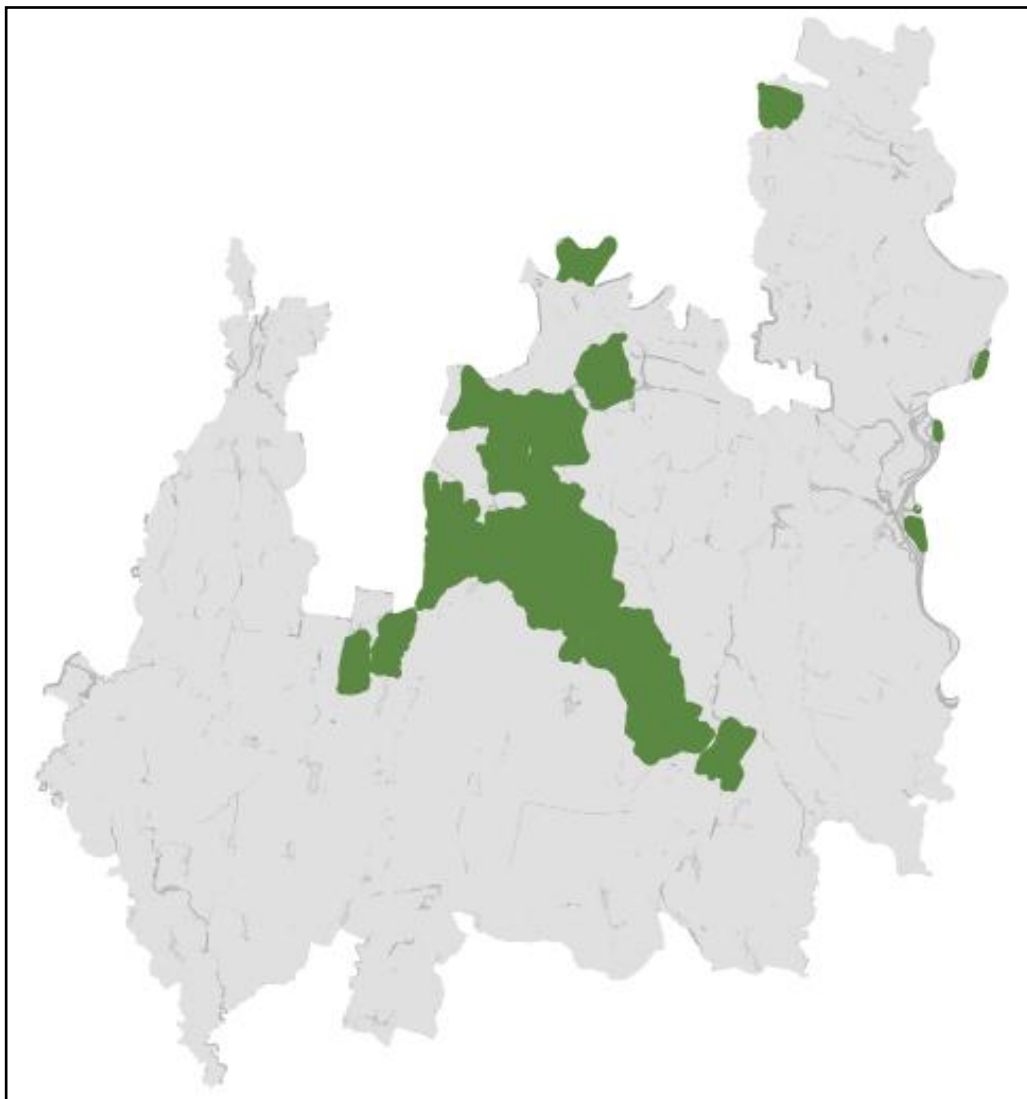
यस गाउँपालिकामा ७९०० हेक्टर जमीन कृषियोग्य रहेको छ र सिंचाईको लागि नहर तथा भूमीगत जलको उपयोग को गर्ने गरिन्छ । यस गाउँपालिकाका सबै स्थानहरुमा पर्याप्त सिंचाईको व्यवस्था भएको छैन । यहाँ सिंचाईको लागि कञ्चन सिंचाई आयोजना, विसनपुर नहर तथा विभिन्न ठाउँमा भैरहवा लुम्बिनी भूमिगत जल परियोजना (भै.लु.भू.ज.) अन्तर्गत निर्माण गरिएका ट्यूबवेलहरुबाट सिंचाई हुँदै आएको छ । भै.लु.भू.ज.बाट निर्माण गरिएका ट्यूबवेलहरु पुरानो भएको हुँदा मर्मत संभार गर्नु पर्ने अवस्थामा रहेका छन भने गाउँपालिकाका धेरै स्थानहरुमा नयाँ ट्यूबवेल तथा नहर निर्माण गर्नु पर्ने अवस्था छ ।



७ वन तथा नर्सरी क्षेत्र सम्बन्धी विवरण

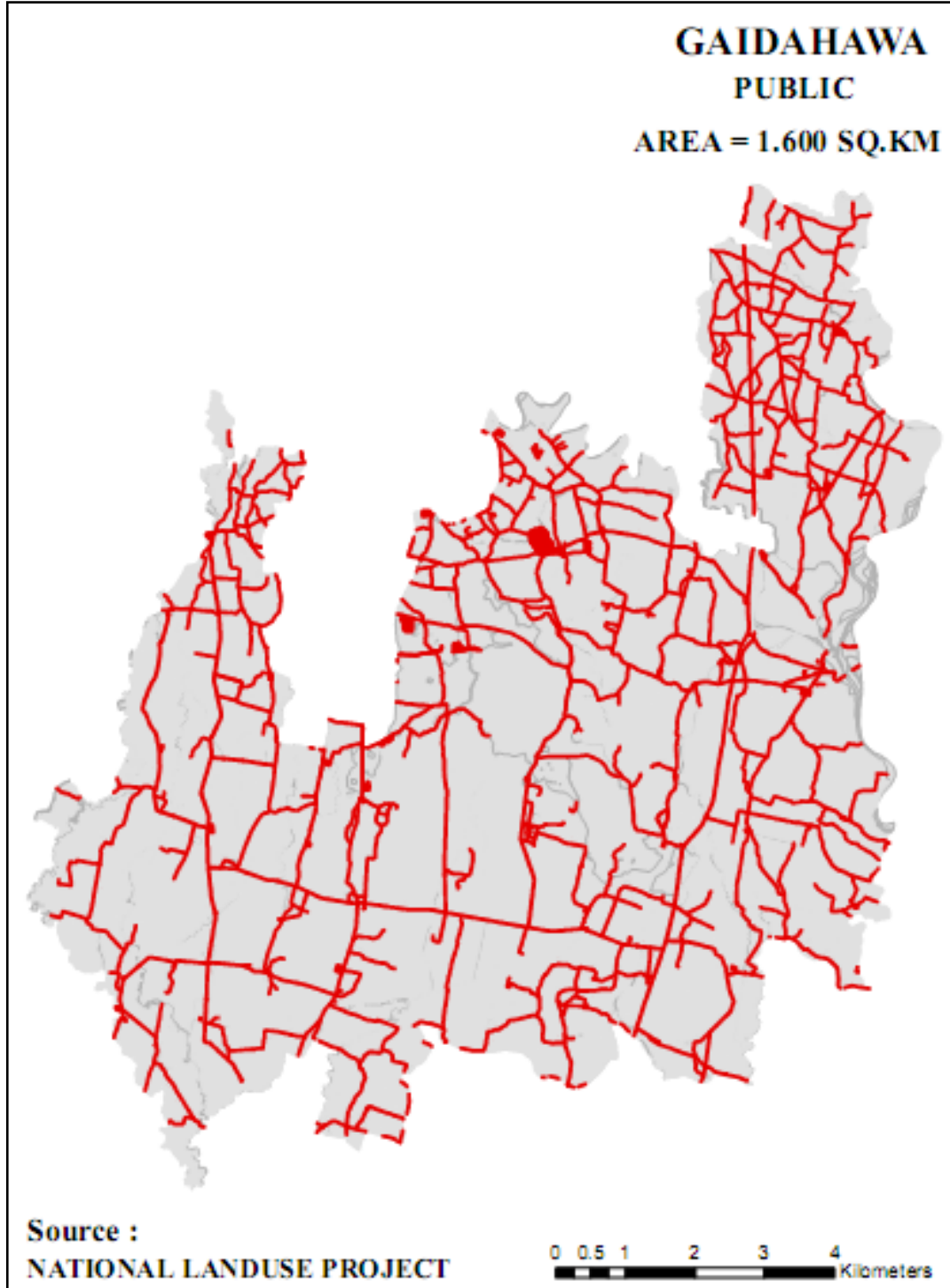
यस गाउँपालिकामा ९२५ हेक्टर क्षेत्रफल जमीनमा वनजंगल रहेकोमा ८१३.७६ हेक्टर भाग समुदायबाट व्यवस्थापन गरिएको छ ।

समुदायबाट व्यवस्थापन गरिएको वनहरुको विवरण अनुसूचीमा उल्लेख गरिएको छ ।



द सरकारी, सार्वजनिक जग्गाहरूको विवरण

यस गाउँपालिकाको विभिन्न स्थानहरूमा सार्वजनिक जग्गाहरू भएपनि तिनीहरूको बैज्ञानिक व्यवस्थापन हुन सकेको छैन । राष्ट्रिय भूउपयोग परियोजनाको तथ्यांकमा उल्लेख भए अनुसार यस गाउँपालिकामा १६० हेक्टर सार्वजनिक जग्गा रहेको छ । यी जग्गाहरूलाई बैज्ञानिक व्यवस्थापन गरी वृक्षारोपण, विपन्न वर्गको जीविकोपार्जन तथा गाउँपालिकाको आयस्रोत बृद्धिमा उपयोग गर्न सकिन्छ ।



९ जनसंख्या वितरणको अवस्था (२०५८ - २०६८)

विवरण	गणना	
	२०५८	२०६८
जनसंख्या	४०७८०	४७५६५
परिवार संख्या	६२७५	७२८५
जनसंख्याको अनुपातिक वितरण (जिल्लाको अनुपातमा)	५.७५	५.४
जनघनत्व	४२२.२५	४९९.४
औषत वृद्धिदर	४.५	९.६६
परिवारको औषत आकार	६.४९	६.५३
महिला पुरुष अनुपात (प्रति १०० जना महिलामा पुरुषको संख्या)	१०८	९९.५५

माथि उल्लेखित २०५८ र २०६८ को तथ्यांकलाई हेर्दा यस गाउँपालिकाको जनसंख्या, परिवार संख्या, जनघनत्व २०५८ को तुलनामा २०६८ मा वृद्धि भएको देखिन्छ भने औषत वृद्धिदर, परिवारको औषत आकार, लैंगिक अनुपात, जिल्लाको कूल जनसंख्याको वितरण प्रतिशत आदिको तथ्यांक राष्ट्रिय जनगणना २०५८ को तुलनामा राष्ट्रिय जनगणना २०६८ मा घटेको देखिन्छ।

श्रोत : राष्ट्रिय जनगणना २०५८ तथा २०६८

१० वडा अनुसार घरधुरी तथा जनसंख्याका विवरण

वडा नं.	घरधुरी	पुरुष	महिला	जम्मा	क्षेत्रफल	जनघनत्व /वर्ग किमी	मुख्य वस्तीहरू
१	९५०	३,१२५	३,१७५	६,३००	१०.६५	५९१	साडी
२	८९२	३०२०	३०८२	६१०२	१७.८२	३४२	जोगडा, सडहवा, नोनाली, सीतापुर
३	९२८	३,०७१	३,०२९	६,१००	१६.६	३६७	विष्णुपुरा, बर्गदव, सगरहवा
४	६९०	२,१२९	२,१३२	४,२६१	८.६७	४९१	पोहवा,
५	६१३	१,९८९	२,०४०	४,०२९	७.९५	५०७	गिदहिया, तुकौलिया
६	८९३	३३४०	३१३३	६४७३	१०.०१	६४७	खुशीयालपुर, ठाकुरापुर, गुलरिया,
७	८५८	२९७९	२९८४	५९६३	१०.४४	५७१	बिसौरिया
८	८४१	२,३६४	२,४६६	४,८३०	७.३९	६५३	हसनापुर
९	६२०	१,७१३	१,७९४	३,५०७	७.२६	४८३	सूर्यपुरा
जम्मा	७२८५	२३७३०	२३८३५	४७५६५	९६.७९	४९१	

यस गौडहवा गाउँपालिकामा गरिएको घरधुरी सर्भेक्षण तथा राष्ट्रिय जनगणना २०६८ का आधारमा उपलब्ध तथ्यांकहरूको विश्लेषण गर्दा यहाँको जम्मा घरधुरी संख्या ७२८५ र कूल जनसंख्या ४७५६५ रहेको छ जसमा पुरुष २३७३० र महिला २३८३५ रहेको देखिन्छ । यस सर्भेक्षण तथा अध्ययनबाट सबैभन्दा कम घरधुरी वडा नं ९ मा ६२० रहेको तथा सबैभन्दा बढी घरधुरी वडा नं १ मा ९५० रहेको देखिन्छ । जनसंख्याको दृष्टिकोणले भने सबभन्दा बढी वडा नं. ६ मा ६४७३ र सबभन्दा कम वडा नं. ९ मा ३५०९ रहेको देखिन्छ । ९६.७९ वर्ग कि.मी.मा फैलिएको यस गाउँपालिकाको जनघनत्व ४९१ जना प्रति वर्ग कि.मी. रहेको छ ।

त्यस्तै यस गाउँपालिकाको प्रमुख वस्तीहरूमा साडी, जोगडा, सडहवा, नोनाली, सीतापुर, विष्णुपुरा, बर्गदवा, सगरहवा, पोहवा, गिदहिया, तुकौलिया, खुशीयालपुर, ठाकुरापुर, गुलरिया, बिसौरिया, हसनापुर, सूर्यपुरा आदि हुन ।

श्रोत: केन्द्रीय तथ्यांक विभाग, राष्ट्रिय जनगणना २०६८

११ उमेर तथा लिंगको आधारमा जनसंख्याका विवरण

उमेर समूह	पुरुष	महिला	तेश्रो लिंगी	जम्मा
५ वर्ष भन्दा मुनि	२,७२२	२,६०४		५,३२६
५ - ९ वर्षसम्म	३,३७६	३,२६५		६,६४१
१० - १४ वर्षसम्म	३,५१९	३,२८७		६,८०६
१५ - १९ वर्षसम्म	२,८३०	२,५९६		५,४२६
२० - २४ वर्षसम्म	१,७९३	२,०९३		३,८८६
२५ - २९ वर्षसम्म	१,५७८	१,९६९		३,५४७
३० - ३४ वर्षसम्म	१,२७२	१,५६२		२,८३४
३५ - ३९ वर्षसम्म	१,१५२	१,२५१		२,४०३
४० - ४४ वर्षसम्म	१,०५३	१,१२२		२,१७५
४५ - ४९ वर्षसम्म	९२२	८६७		१,७८९
५० - ५४ वर्षसम्म	७७५	७६४		१,५३९
५५ - ५९ वर्षसम्म	७२०	६६७		१,३८७
६० - ६४ वर्षसम्म	६७१	७१२		१,३८३
६५ - ६९ वर्षसम्म	५८७	४३४		१,०२१
७० - ७४ वर्षसम्म	३८२	३४२		७२४
७५ वर्ष र सो भन्दा माथि	३७८	३००		६७८
जम्मा	२३७३०	२३८३५		४७५६५

माथि उल्लेखित राष्ट्रिय जनगणना २०६८ को तथ्यांकहरुको विश्लेषण गर्दा सबभन्दा बढी १० - १४ वर्ष उमेर समूहको जनसंख्या अन्य उमेर समूहको भन्दा बढी देखिन्छ। यस उमेर समूहमा ६८०६ जना अर्थात कूल जनसंख्याको १४.३१ प्रतिशत रहेको देखिन्छ। त्यस पछि धेरै जनसंख्या हुने उमेर समूहमा ५ - ९ वर्ष उमेर समूहको र १५ - १९ वर्ष उमेर समूहको जनसंख्या क्रमशः ६६४१ र ५४२६ रहेको छ। उमेर समूह अनुसार जनसंख्या वृद्धिको प्रवृत्ति हेर्ने हो भने शुरु देखि १४ वर्षसम्मको जनसंख्यामा क्रमिकरूपमा वृद्धि हुदै गएको र त्यस पश्चात उमेर समूहमा भएको वृद्धि अनुरूप क्रमिकरूपमा घट्टै गएको देखिन्छ।

स्रोत : केन्द्रीय तथ्यांक विभाग राष्ट्रिय जनगणना २०६८

१२ आर्थिक रूपले सक्रिय जनसंख्याका अवस्था

उमेर समुह	पुरुष	महिला	जम्मा	प्रतिशत
० देखि १४	९६१७	९१५६	१८७७३	३९.५
१५ देखि ५९	१२०९५	१२८९१	२४९८६	५२.५
६० भन्दा माथि	२०१८	१७८८	३८०६	८.०
जम्मा	२३७३०	२३८३५	४७५६५	१००

माथि उल्लेखित राष्ट्रिय जनगणना २०६८ को तथ्यांकहरूको विश्लेषण गर्दा आर्थिकरूपले कम सक्रिय जनसंख्या मध्ये १५ वर्ष मुनिको जनसंख्या १८७७३ अर्थात ३९.५ प्रतिशत र ६० वर्ष माथिको जनसंख्या ३८०६ अर्थात ८.० प्रतिशत रहेको देखिन्छ भने आर्थिक रूपले सक्रिय १५ देखि ५९ वर्षको जनसंख्या २४९८६ अर्थात ५२.५३ प्रतिशत रहेको देखिन्छ ।

स्रोत : केन्द्रिय तथ्याङ्क विभाग, २०६८

१३ मातृभाषाको आधारमा जनसंख्याको विवरण

क्र.सं.	मातृभाषा	जनसंख्या	प्रतिशत
१	नेपाली	५,६३०	११.८३६४३
२	मैथिली	१,९२३	४.०४२८८९
३	भोजपुरी	२१,६५०	४५.५१६६६
४	थारु	८०३	१.६८८२१६
५	नेवारी	१७३	०.३६३७१३
६	मगर	१३०	०.२७३३१
७	अवधि	१४,५२५	३०.५३७१६
८	उर्दु	२,४८५	५.२२४४३
९	राई	३३	०.०६९३७९
१०	शेर्पा	२६	०.०५४६६२
११	डोटेली	८४	०.१७६६
१२	अन्य	८६	०.१८०८०५
१३	उल्लेख	१७	०.०३५७४१
	जम्मा	४७५६५	१००

माथि उल्लेखित तथ्यांक अनुसार यस गाउँपालिकामा ११ भन्दा बढी मातृभाषाको प्रयोग हुने गर्छ र यहाँ बसोबास गर्ने जनसंख्या मध्ये सबभन्दा बढी ४५.५ प्रतिशतले भोजपुरी भाषा बोलने गर्छन । त्यसपछि अवधि भाषा ३०.५ प्रतिशत र नेपाली भाषा ११.८ प्रतिशत बोल्ने गरिन्छ । भोजपुरी, अवधि र नेपाली भाषा पछि धेरै बोलिने अन्य भाषाहरुमा उर्दु ५.२ प्रतिशत र मैथिली ४.० प्रतिशत मानिसहरुले आफ्नो मातृभाषाको रूपमा बोल्ने गर्छन ।

श्रोत: केन्द्रीय तथ्यांक विभाग, राष्ट्रिय जनगणना २०६८

१४ धर्मका आधारमा जनसंख्याका विवरण

यस गाउँपालिकामा अधिकांश हिन्दु तथा मुस्लिम धर्मावलम्बी मानिसहरु बसोबास गर्छन । राष्ट्रिय जनगणना २०६८ मा उल्लेख भएको जातिगत विवरणलाई विश्लेषणगर्दा ८७ प्रतिशत मानिसहरु हिन्दु धर्मावलम्बी, १०.९६ प्रतिशत मुस्लिम तथा १.६१ प्रतिशत क्रिश्चियन आदि रहेका छन ।

श्रोत: केन्द्रीय तथ्यांक विभाग, राष्ट्रिय जनगणना २०६८

१५ जातियताको आधारमा जनसंख्याको विवरण

क्रसं	जातियता	जनसंख्या	प्रतिशत
१	क्षेत्री	९३८	१.९७२०३८
२	ब्राह्मण पहाड	१२८५	२.७०१५६६
३	मगर	२३३६	४.९१११७४
४	थारु	२७१८	५.७१४२८६
५	नेवार	२२८	०.४७९३४४
६	मुसलमान	५२१६	१०.९६६०५
७	यादव	५३९१	११.३३३९६
८	दमाई/ढोली	२५९	०.५४४५१८
९	तेली	११९४	२.५१०२४९
१०	चमार/हरिजन	२५७७	५.४१७८४९
११	कुर्मी	१७४७	३.६७२८६९
१२	सन्यासी/दशनामी	८७	०.१८२९०८
१३	दुसाद/पासवान/पासी	२६४५	५.५६०८१२
१४	केवट	२६३२	५.५३३४८१
१५	कठबनिया	२८७	०.६०३३८५
१६	मल्लाह	१०३५	२.१७५९७
१७	कलवार	५९५	१.२५०९२
१८	हजाम/ठाकुर	४७१	०.९९०२२४
१९	लोहार	३९८	०.८३६७५
२०	धोबी	२१५९	४.५३९०५२
२१	हलुवाई	५२३	१.०९९५४८
२२	मारवाडी	१२८	०.२६९१०५
२३	बरई	६९४	१.४५९०५६
२४	कहार	२९३९	६.१७८९१३
२५	लोध	४३२०	९.०८२३०८
२६	गडेरी/भेडहर	१३५	०.२८३८२२

२७	धुनिया	४९	०.१०३०१७
२८	ढाँडी	८४	०.१७६६
२९	सार्की	१३७	०.२८८०२७
३०	कामी	११४०	२.३९६७२
३१	राई	३३	०.०६९३७९
३२	कोइरी/कुशवाह	१३१	०.२७५४१३
३३	गुरुड	११५	०.२४१७७४
३४	ठकुरी	८४	०.१७६६
३५	ब्राह्मण तराई	२३१	०.४८५६५१
३६	माभी	३१	०.०६५१७४
३७	मुसहर	३७१	०.७७९९८५
३८	बढाई	२००	०.४२०४७७
३९	राजपुत	१४९	०.३१३२५६
४०	राजभर	७३	०.१५३४७४
४१	माली	८५	०.१७८७०३
४२	बंगाली	२६	०.०५४६६२
४३	पत्थरकट्टा/कुशवाडिया	३६	०.०७५६८६
४४	सुधी	९४	०.१९७६२४
४५	याक्खा	१६	०.०३३६३८
४६	कुमाल	५२८	१.११००६
४७	शोर्पा	२६	०.०५४६६२
४८	थकाली	१६	०.०३३६३८
४९	अन्य	२०७	०.४३५१९४
५०	तराई अन्य	७६६	१.६१०४२८
	जम्मा	४७५६५	१००

माथि उल्लेखित तथ्यांक अनुसार यस गाउँपालिकामा जातिगत विविधता भएको पाइन्छ । यहाँ लगभग ५० जातजातिहरु बसोबास गर्छन । तिनीहरु मध्ये सबभन्दा बढी यादव ११.३ %, मुसलमान १०.९ % र लोध ९.०% रहेका छन । त्यस पछि कहार ६.२ %, दुसाद/पासवान/पासी ५.५ %, केवट ५.५ %, चमार/हरिजन ५.४ %, मगर ४.९ %, धाबी ४.५ %, कुर्मी ३.६ % आदिको उल्लेख्य उपस्थिति रहेको छ ।

श्रोत: केन्द्रीय तथ्यांक विभाग, राष्ट्रिय जनगणना २०६८

१६ अपांगताको आधारमा जनसंख्या

लिंग	जम्मा अपांगता संख्या	शारिरीक/ भौतिक अपांगता	दृष्टिबिहिन / कमजोर	श्रवण कठिनाई	श्रवण तथा दृष्टि कठिनाई	बाक कठिनाई	मानसिक अपांगता	बौद्धिक अपांगता	बहुक्षेत्र अपांगता
जम्मा	४५९	१७९	८७	४७	६	५६	४२	७	३५
पुरुष	२८३	१२१	४४	३१	२	३४	२८	४	१९
महिला	१७६	५८	४३	१६	४	२२	१४	३	१६

राष्ट्रिय जनगणना २०६८ अनुसार यस गाउँपालिकामा ४५९ जना अर्थात कूल जनसंख्याको लगभग १ (०.९६) प्रतिशत जनसंख्यामा विभिन्न किसिमका अपांगता रहेको देखिन्छ। यीनीहरु मध्ये पुरुष ६२ र महिला ३८ प्रतिशत रहेका छन्।

श्रोत: केन्द्रीय तथ्यांक विभाग, राष्ट्रिय जनगणना २०६८

१७ अपाङ्गता परिचयपत्र लिएका व्यक्तिहरुको विवरण

सि.नं	अपाङ्गताको किसिम	महिला	पुरुष	जम्मा
१	पूर्ण अपांगता	७	६	१३
२	आंशिक अपांगता	७	७	१४
	जम्मा	१४	१३	२७

स्रोत : गौडहवा गाउँपालिका

१८ छानाको प्रकारको आधारमा घरधूरी संख्या

सि. नं.	घरको प्रकार	संख्या	प्रतिशत
१	फुस तथा खरले छाएको	१३००	१७.८४४८९
२	जस्ता । च्यादरले छाएको	३९०	५.३५३४६६
३	टायल तथा ढुंगा (Slate) छाएको	२१३५	२९.३०६७९
४	आर सी.सी	३३३२	४५.७३७८२
५	काठले छाएको	१२	०.१६४७२२
६	माटोले छाएको	०	०
७	अन्य	४०	०.५४९०७३
८	उल्लेख नभएका	७६	१.०४३२४
जम्मा		७२८५	१००

माथि उल्लेखित तथ्यांक अनुसार यस गाउँपालिकामा ४५.७ प्रतिशत घरहरू पक्की छाना भएका छन् भने टायल लगाएका २९.३ प्रतिशत र १७.८ प्रतिशत घरहरू अर्भैपनि फुस, खर तथा काठको छाना भएका आगलागीको जोखिममा रहेका घरहरू छन् ।

श्रोत: केन्द्रीय तथ्यांक विभाग, राष्ट्रिय जनगणना २०६८

१९ स्वामित्वको आधारमा घरपरिवारको वसोवासको अवस्था

सि. नं.	स्वामित्वको विवरण	परिवार संख्या	प्रतिशत
१	निजी	७२११	९८.९८४२१
२	भाडामा	४४	०.६०३९८१
३	संस्थागत	६	०.०८२३६१
४	अन्य	२४	०.३२९४४४
जम्मा		७२८५	१००

यस गाउँपालिकामा वसोवास गर्ने लगभग सबै ९९.९८ प्रतिशत परिवारहरूको आफ्नै घर भएको कुरा माथिको तथ्यांकबाट पुष्टि हुन्छ । यहाँका ०.६ प्रतिशत अर्थात् ४४ परिवारमात्र भाडाको घरमा बस्ने गरेको देखिन्छ ।

श्रोत: केन्द्रीय तथ्यांक विभाग, राष्ट्रिय जनगणना २०६८

२० खानेपानीको श्रोतको आधारमा घरपरिवार सम्बन्धी विवरण

सि.न.	खानेपानीका श्रोतहरु	घरपरिवार सख्या	प्रतिशत
१	पाइपधारा	५६३	७.७२८२०९
२	ट्यूबवेल / हेण्डपम्प	६५९५	९०.५२८४८
३	ढाकिएका इनार / कुवा	८	०.१०९८१५
४	नढाकिएका इनार / कवा	१३	०.१७८४४९
५	मूलको पानी	६	०.०८२३६१
६	खोला/नदीको पानी	०	०
७	अन्य	३५	०.४८०४३९
८	उल्लेख नभएका	६५	०.८९२२४४
	जम्मा	७२८५	१००

यस गाउँपालिकामा बसोबास गर्ने ७२८५ परिवार मध्ये ९०.५२ प्रतिशतले हेण्डपम्पको र ७.७२ प्रतिशतले पाइपधाराको पानी खानेपानीको लागि प्रयोग गर्छन भने बाँकी अन्यले कुवा तथा अन्यस्रोतको पानी उपयोग गर्ने गरेको देखिन्छ ।

श्रोत: केन्द्रीय तथ्यांक विभाग, राष्ट्रिय जनगणना २०६८

२१ इन्धनको प्रयोगको आधारमा घरपरिवार विवरण

सि.नं.	इन्धनको प्रकार	घरपरिवार सख्या	प्रतिशत
१	दाउरा	३२९४	४५.२१६२
२	मट्टीतेल	९४	१.२९०३२३
३	एल पि.ग्यास	१५८	२.१६८८४
४	गुइठा	३५५८	४८.८४००८
५	गोबर ग्यास	१०६	१.४५५०४५
६	विजुली	०	०
७	अन्य	९	०.१२३५४२
८	उल्लेख नभएका	६६	०.९०५९७१
जम्मा		७२८५	१००

यस गाउँपालिकामा बसोबास गर्ने अधिकांश परिवारहरू खाना पकाउने इन्धनको लागि गुइठा र दाउराको प्रयोग गर्ने गर्छन् । माथि उल्लेखित तथ्यांकलाई विश्लेषण गर्दा ४८.८४ प्रतिशत परिवारहरू परम्परागतरूपमा गाई भैसीको गोबरबाट गुइठा बनाई इन्धनकोरूपमा प्रयोग गर्छन् भने ४५.२१ प्रतिशत परिवारले खाना पकाउनको लागि दाउराको प्रयोग गर्छन् । अन्य १.२९ प्रतिशतले मट्टीतेल, २.१ प्रतिशतले एल पी ग्यास आदिको प्रयोग गर्छन् ।

श्रोत: केन्द्रीय तथ्यांक विभाग, राष्ट्रिय जनगणना २०६८

२२ बत्ती प्रयोगको आधारमा घरपरिवार विवरण

सि.न.	बत्तीको पकार	घरपरिवार सख्या	प्रतिशत
१	बिजुली	४०७४	५५.९२३१३
२	मट्टीतेल	३०८५	४२.३४७२९
३	वायोग्यास	१०	०.१३७२६८
४	सोलार	४५	०.६१७७०८
५	अन्य	५	०.०६८६३४
६	उल्लेख नभएका	६६	०.९०५९७१
जम्मा		७२८५	१००

राष्ट्रिय जनगणना २०६८ अनुसार यस गाउँपालिकामा ५५.९२ प्रतिशत परिवारले मात्र बिजुली बत्तिको प्रयोग गरिरहेका छन् र ४२.३४ प्रतिशत परिवारहरू मट्टीतेलको प्रयोग गरी टुकी, लाल्टिन आदिको प्रयोग गर्ने गर्छन्। यहाँ बायोग्यास तथा सोलारको उपयोग एकदमै न्यून संख्यामा हुने गरेको छ।

श्रोत: केन्द्रीय तथ्यांक विभाग, राष्ट्रिय जनगणना २०६८

२३ उपलब्ध सेवा सुविधाको आधारमा घरपरिवार विवरण

सिनं.	सेवा सुविधाको विवरण	घर परिवार	प्रतिशत
१	कुनै सेवा सुविधा नभएको	३९५	५.४२२१
२	कम्तीमा एउटा सुविधा भएको	६७७६	९३.०१३०४
३	रेडियो भएको	१४७९	२०.३०१९९
४	टि.भी भएको	१८६७	२५.६२८
५	केवल लाईन जोडेको	५०	०.६८६३४२
६	कम्प्युटर भएको	७०	०.९६०८७९
७	इन्टरनेट सुविधा भएको	५	०.०६८६३४
८	टेलिफोन भएको	४५	०.६१७७०८
९	मोबाइल	४११३	५६.४५८४८
१०	गाडी भएको	९२	१.२६२८६९
११	मोटर साइकल भएको	६१२	८.४००८२४
१२	साइकल	६३८५	८७.६४५८५
१३	अन्य साधन	७६	१.०४३२४
१४	फ्रिज	३४	०.४६६७१२
१५	उल्लेख नभएको	११४	१.५६४८५९
	जम्मा परिवार संख्या		

माथिको तालिका अनुसार यस गाउँपालिकामा बसोबास गर्ने ९३ प्रतिशत परिवारहरूले कुनै न कुनै रूपमा कम्तीमा एउटा सुविधा उपभोग गरेको देखिन्छ भने ५.४ प्रतिशत परिवारहरू कुनै सुविधा उपलब्ध नभएको र लगभग १.६ प्रतिशतले सुविधा उपभोग गरे नगरेको उल्लेख गरिएको छैन । सुविधा उपभोग गर्ने मध्ये सबभन्दा बढी साइकल ८७ प्रतिशतले र मोबाइल ५६.४५ प्रतिशतले प्रयोग गर्ने गरेको देखिन्छ । त्यस पछि टिभी २५.६२ प्रतिशत, रेडियो २०.३ प्रतिशत र मोटरसाइकल ८.४ प्रतिशतले प्रयोग गरेको पाइन्छ ।

स्रोत : राष्ट्रिय जनगणना २०६८

२४ शौचालय प्रयोगका आधारमा घरपरिवार विवरण

सि.नं.	चर्पीको प्रयोग	घरपरिवार संख्या	प्रतिशत
१	चर्पी नभएको	६३९१	८७.७२८२१
२	प्लस भएका	५४१	७.४२६२१८
३	साधारण	२८७	३.९३९६०२
४	उल्लेख नभएको	६६	०.९०५९७१
जम्मा		७२८५	१००

राष्ट्रिय जनगणना २०६८ अनुसार यस गाउँपालिकामा ८७.७२ प्रतिशत परिवार तत्कालीन अवस्थामा शौचालय विहिन भएको देखिन्छ । तर हाल सरसफाईको क्षेत्रमा भएको प्रगतिले घरपरिवारहरूमा शौचालय निर्माणमा तिब्रता आएको छ ।

श्रोत: केन्द्रीय तथ्यांक विभाग, राष्ट्रिय जनगणना २०६८

२५ बसाई सराई सम्बन्धी विवरण २०७२ - ०७३

क्र.सं.	विवरण	दर्ता संख्या	आएको	गएको	कैफिय
१	बसाईसराई	१०५	३०७	५४२	

यस गाउँपालिकाको बसाई सराईको अवस्थालाई हेर्ने हो भने यस गाउँपालिकाबाट बाहिर जाने भन्दा यहाँ आउने जनसंख्या बढी देखिन्छ । जिल्ला समन्वय समिति रुपन्देहीको २०७२/०७३ को रेकर्ड अनुसार बसाई सरी गरी यहाँबाट जाने र यहाँ आउने कुल जनसंख्या मध्ये ३६ प्रतिशत यहाँबाट जाने र ६४ प्रतिशत बाहिरबाट यहाँ आएको देखिन्छ ।

स्रोत: जि.स.स. पंजिकरण २०७२/०७३

२६ आर्थिक वर्ष २०७२ - ०७३ को पञ्जिकरणको विवरण

क्र.सं.	विवरण	दर्ता संख्या	महिला	पुरुष	जम्मा
१	जन्म दर्ता	१३५२	६७३	६७९	१३५२
२	मृत्यु दर्ता	२९०	१३३	१४७	२८०
३	विवाह दर्ता	८१३			८१३

यस गाउँपालिकामा आर्थिक वर्ष २०७२/०७३ मा १३५२ जन्म दर्ता, २९० मृत्यु दर्ता र ८१३ विवाह दर्ता भएको थियो । जन्म तथा मृत्यु दर्ताको विवरणलाई हेर्ने हो भने दुबै घटनाहरूमा महिलाको तुलनामा पुरुषहरूको जन्म तथा मृत्यु बढी भएको देखिन्छ ।

स्रोत : व्यक्तिगत घटना दर्ता विवरण जिल्ला विकास समितिको कार्यालय रुपन्देही

२७ आर्थिक वर्ष २०७२ - ०७३ मा भएको नागरिकता तथा अन्य सिफारिसहरू

क्रसं	सिफारिस गरेका विषयहरू	संख्या	कैफियत
१	नागरिकता सिफारिस	३५९	
२	विद्युत सिफारिस	४	
३	चौकिल्ला प्रमाणित	१२७८	
४	जन्म प्रमाणित	२५२	
५	बसोबास प्रमाणित	३५	
६	पेन्सन प्रमाणित	२	
७	व्यक्ति प्रमाणित	१७	
८	नाता प्रमाणित	१८६	
९	आय श्रोत प्रमाणित	१३९	
	जम्मा	२२७२	

स्रोत : गैडहवा गाउँपालिका

२८ जेष्ठ नागरिक तथा एकल महिलाहरूको विवरण (आ.व.२०७२/०७३)

क्रसं	विवरण	जनसंख्या	कैफियत
१	जेष्ठ नागरिक	१६६२	
२	एकल महिला	७२६	
	जम्मा	२३८८	

स्रोत : पञ्जिकरण शाखा जिसस रुपन्देही

२९ सामाजिक सुरक्षा भत्ता पाउने व्यक्तिहरूका विवरण

जेष्ठ नागरिक		एकल महिला	विधवा महिला	लोपोन्मुख जाति	पूर्ण अपांग	आंशिक अपांग	दलित बालबालिका	जम्मा
दलित	अन्य							
३४९	१३१३	२८८	४३८	५६	१६	१०	२७	२४९७

स्रोत : पञ्जिकरण शाखा जिसस रुपन्देही

३० शैक्षिक संस्थाहरूको विवरण

विवरण	सरकारी	सामुदायिक	निजी विद्यालय	कु
प्रा. वि.	५			५
नि. मा. वि.	७			७
मा. वि.	८			८
उ.मा. वि.	२			२
क्याम्पस	×			×
वेद विद्याश्रम	×			×
मदरशा	×			×
अन्य	प्राविधिक शिक्षालय			×
	सीप विकास तालिम केन्द्र			×
	सामुदायिक बालविकास केन्द्र			

स्रोत : जिल्ला शिक्षा कार्यालय

३१ विश्वविद्यालय तथा कलेजहरू

क्र.सं.	उ.मा.वि., कलेजका नाम	ठेगाना	सञ्चालित कार्यक्रम तथा तह	विद्यार्थी संख्या
१.	सूर्यपुरा उ.मा.वि.	सूर्यपुरा		
२.	रुद्रपुर उ.मा.वि.	रुद्रपुर		
३.				

स्रोत : जिल्ला शिक्षा कार्यालय

३२ ५ वर्ष र सो भन्दा माथिकाको साक्षरताको आधारमा जनसंख्याका विवरण

लिंग	५ वर्ष र ५ वर्ष भन्दा माथिको जनसंख्या	जनसंख्याको अवस्था			
		लेख्न र पढ्न सक्ने	पढ्न मात्रै सक्ने	पढ्न लेख्न नसक्ने	उल्लेख नभएको
जम्मा	४२२३९	२३९८५	९१४	१७३१५	२५
पुरुष	२१००८	१४७६६	४७३	५७६२	७
महिला	२१२३१	९२१९	४४१	११५५३	१८

स्रोत: राष्ट्रिय जनगणना २०६८

३३ ५ वर्ष र सो भन्दा माथिकाको शैक्षिक अवस्था

लिंग	जम्मा	जनसंख्याका अवस्था										
		साक्षर (beginners)	प्रा.वि. तह (१-५)	नि. मा. वि. (६-८)	मा. वि. (९-१०)	एस.एल.सि.	प्रविणता प्रमाण पत्र तह	स्नातक तह	स्नाकोत्तर तह	अन्य	अनौपचारिक शिक्षा	तह नखुलेको
जम्मा	२४५४२	८२०	१४२८२	५३३३	२३१९	८०२	५६७	१६७	३५	२४	६४	१२९
पुरुष	१५०७५	४६०	८१०५	३५५२	१६८२	५७८	४२३	१३४	३१	१२	४१	५७
महिला	९४६७	३६०	६१७७	१७८१	६३७	२२४	१४४	३३	४	१२	२३	७२

स्रोत: राष्ट्रिय जनगणना २०६८

३४ कुल साक्षरता दरमा महिलाहरुको हिस्सा

विवरण	गणना वर्ष	
	२०५८	२०६८
कूल साक्षरता दर	३१.३	५५.५
पुरुष साक्षरता दर	१४.१	६९.४
महिला साक्षरता दर	४७.३	४२.०

स्रोत: राष्ट्रिय जनगणना २०६८

३५ वडा अनुसार साक्षरता प्रतिशत

वडा	साक्षरता	
१	जम्मा	५४.१९
	महिला	६८.०३
	पुरुष	४०.७
२	जम्मा	५१.७६
	महिला	६६
	पुरुष	३८
३	जम्मा	५७.५५
	महिला	७२.१५
	पुरुष	४३.०७
४	जम्मा	५७.५५
	महिला	७२.१५
	पुरुष	४३.०७
५	जम्मा	५७.५५
	महिला	७२.१५
	पुरुष	४३.०७
६	जम्मा	५८.५
	महिला	७०.९
	पुरुष	४६.१
७	जम्मा	५८.५
	महिला	७०.९
	पुरुष	४६.१

८	जम्मा	५८.५
	महिला	७०.९
	पुरुष	४६.१
९	जम्मा	५८.५
	महिला	७०.९
	पुरुष	४६.१

स्रोत: राष्ट्रिय जनगणना २०६८

३६ बाल सञ्जालको अवस्था

क्र सं	बाल सञ्जालको विवरण	सदस्य सख्या					जम्मा
		लैंगिक आधार		सामाजिक आधार			
		बालक	बालिका	दलित	जनजाती	अन्य	
१	साडी	८	५	२	१	१०	१३
२	जोगडा	१७	१०	६	१	२०	२७
३	विष्णुपुरा	४	७	२	२	७	११
४	सूर्यपुरा	८	९	१	१	१५	१७
	जम्मा	३७	३१	११	५	५२	६८

स्रोत : गैडहवा गाउँपालिका

३७ विशेष शिक्षातर्फ स्रोत कक्षामा अध्ययनरत छात्रछात्राको विवरण

- यस गाउँपालिकामा विशेष विद्यालय नभएको ।

३८ विद्यमान स्वास्थ्य सेवाहरु

क्र.सं.	स्वास्थ्य सेवा	संख्या	बेड संख्या
१	जिल्ला जनस्वास्थ्य कार्यालय	×	
२	सरकारी अस्पताल	×	
३	प्रसुती गृह	×	
४	वाल अस्पताल	×	
५	आयुर्वेद अस्पताल	×	
६	प्राकृतिक चिकित्सा	×	
७	स्वास्थ्य चौकी	४	
८	उप-स्वास्थ्य चौकी	×	
९	प्राथमिक स्वास्थ्य स्याहार केन्द्र	×	
१०	निजि अस्पताल	×	
११	फार्मसी		
१२	चिकित्सक संख्या		
१३	चिकित्सक अनुपात		
१४	क्लिनिक		
१५	बर्थिङ सेन्टर:	२	
१६	पोलि क्लिनिक	×	
१७	स्वास्थ्य संस्थामा सुत्केरी गराउने प्रतिशत		
१८	दक्ष स्वास्थ्यकर्मीबाट सुत्केरी गराउने प्रतिशत		
१९	सुडेनीबाट सुत्केरी गराउने प्रतिशत:		
२०	भिसीटी केन्द्र संख्या:		
२१	महिला स्वयम सेविका संख्या:		
२२	टि.बी. उपचार केन्द्र:	×	
२३	परिवार नियोजन सेवा उपलब्ध स्वास्थ्य संस्था	४	
२४	वि.ओ.सी.(आधारभूत):		
२५	सि.ई.ओ.सी.(अपरेसन सेवा) उपलब्ध स्वास्थ्य संस्था	×	
२६	गर्भवती जाँच पहिलो पटकको प्रतिशत:		
२७	गर्भवती जाँच चौथा पटक सम्मको प्रतिशत:		

श्रोत: जिल्ला स्वास्थ्य कार्यालय

३९ वातावरण तथा सरसफाई

- सार्वजनिक शौचालय : छैन ।
- फोहरपानी प्रशोधनशाला : छैन ।
- पीउने पानी प्रशोधनशाला : छैन ।
- ल्याण्डफिल साइट : छैन ।
- सरसफाई व्यवस्थापन सवारी साधनको अवस्था : छैन ।
- बायोग्यास प्लान्ट :
- सरसफाई मजदुर संख्या : छैन ।
- स्यानिटरी ल्याण्डफिल : छैन ।
- रिसाइकल प्लान्ट : छैन ।

४० फोहरमैला व्यवस्थापन

यस गाउँपालिकामा फोहर व्यवस्थापनको लागि गाउँपालिकाबाट छुट्टै व्यवस्था गरिएको छैन ।
पारिवारिक तहबाट फोहर व्यवस्थापन हुँदै आएको छ ।

४१ सेवा प्रवाह विवरण

१. दमकल : छैन ।
२. एम्बुलेन्स : छैन ।
३. शववाहन : छैन ।
४. नगर प्रहरी भ्यान : छैन ।

४२ कृषि सेवा केन्द्र

क्र.स.	स्थान	भवनको प्रकृति : वटा			वडा न.	कैफियत
		गोटा	कच्ची	पक्की		
१	सूर्यपुरा	१		१		
२						
३						

४३ पशु सेवा केन्द्र

क्र.स.	स्थान	भवनको प्रकृति : वटा			गापाको वडा न.	कैफियत
		गोटा	कच्ची	पक्की		
१	सूर्यपुरा	१		१		
२						
३						

४४ हूलाक सेवा केन्द्र

क्र.स.	स्थानको नाम	भवनको प्रकृति : वटा			गापाको वडा न.	कैफियत
		गोटा	कच्ची	पक्की		
१	साडी	१				
२	जोगडा	१				
३	विष्णुपुरा	१				
४	सूर्यपुरा	१				
	जम्मा	४				

४५ गाउँपालिकाको हालका भवनहरु

यस गाउँपालिकाको आफ्नै भवन निर्माण भई सकेको छैन । हाल भाडामा लिएको भवनबाट कार्य संचालन भइरहेको छ । साविकका गाविसहरुमा भने निम्नानुसारका भवनहरु रहेका छन् ।

क्र.स.	स्थानको नाम	भवनको प्रकृति : वटा			गापाको वडा न.	कैफियत
		गोटा	कच्ची	पक्की		
१	साडी	१	०	१		
२	जोगडा	१	०	१		
३	विष्णुपुरा	१	०	१		
४	सूर्यपुरा	१	०	१		
	जम्मा	४	०	४		

४६ बसपार्क वा बस स्टेशन

यस गाउँपालिकामा बसपार्कको लागि छुट्टै व्यवस्था भएको छैन । सडकको विभिन्न ठाउँमा बनाइएका प्रतिकालयहरुमा यात्रुहरु चढ्ने, झर्ने तथा प्रतिकक्षा गर्ने गरिन्छ ।

श्रोत : स्थानीय जानिफकारसंगको छलफल

४७ संचाईको स्रोत

यस गाउँपालिकामा सिंचाईको लागि नदी तथा भूमीगत जलस्रोतको उपयोग हुने गरेको छ । दानव नदी तथा साना भरनहरुबाट कुलो नहर बनाई सतही सिंचाई गरिन्छ भने मोटर तथा पम्पिंग सेटको प्रयोग गरी भूमीगत जल निकाली सिंचाई गर्ने गरिन्छ ।

श्रोत : स्थानीय जानिफकारसंगको छलफल

४८ तालतलैया र प्राकृतिक पोखरीहरू

यस गाउँपालिकाको विष्णुपुरामा रहेको गैँडहवा ताल यहाँको प्रमुख ताल हो । २९.०५ हेक्टर क्षेत्रफलमा फैलिएको यो ताल यहाँको कृषि, पर्यटन तथा जैविक विविधताको दृष्टिले महत्वपूर्णरूपमा रहेको छ ।

त्यस्तै लगभग १२ बिगाह क्षेत्रफलमा रहेको हसनापुरको तुलसीहवा ताल, गुलरिया ताल (६ बिगाह), लोतपुरवा (२ बिगाह), बिसौरिया (१ बिगाह), सगरहवाताल (२ बिगाह), सडहवा (१ बिगाह), भुजौली (बिगाह) आदि यस गाउँपालिकाका विभिन्न स्थानहरूमा साना ठुला गरी धेरै तालतलैयाहरू रहेका छन् ।

श्रोत : स्थानीय जानिफकारसंगको छलफल

४९ बैंक तथा वित्तीय संस्था

यस गाउँपालिकामा वित्तीय कारोबारको लागि कुनैपनि बैंक तथा फाइनेन्स कम्पनिहरु रहेका छैनन । बैंकिंग कारोबारको लागि नजिकको सालभण्डी, मुर्गिया, बुटवल, भैरहवाको साथै अन्य स्थानमा जानु पर्छ । समुदायमा संचालित सहकारी संस्थाहरुबाट स्थानीय तहमा बचत तथा लगानीको काम हुँदै आएको छ । यस गाउँपालिकामा रहेका सहकारीहरुको संख्या तलको टेबलमा दिइएको छ ।

क्र.स.	गापाको स्थान	सहकारी संस्था	कैफियत
१	साडी	८	
२	जोगडा	६	
३	विष्णुपुरा	२६	
४	सूर्यपुरा	८	

- सहकारी डिभिजन कार्यालयबाट प्राप्त सहकारीहरुको विवरण अनुसूचीमा उल्लेख गरिएको छ ।

५० खुला क्षेत्रहरु

यस गाउँपालिकाका ठुला खाली खुला क्षेत्रहरु नभएपनि यहाँका केहि स्थानहरु र विद्यालयहरुमा रहेका चउर, खेल मैदान तथा स्थानहरु नै विशेष परिस्थितिको लागि उयोगमा ल्याउन सकिने खुला क्षेत्र हुन । यिनीहरु मध्ये हसनापुर, गौडिया बजार, सूर्यपुरा मा.वि., सिद्धार्थ प्रा.वि., धुपही, आदि स्थानहरुमा रहेका खुला क्षेत्रहरुलाई लिन सकिन्छ ।

श्रोत : स्थानीय जानिफकारसंगको छलफल

५१ धार्मिक स्थलहरु

यस गाउँपालिकामा विभिन्न धर्म संप्रदायमा आस्था राख्ने मानिसहरु बसोबास गर्छन र आफ्नो आस्था तथा विश्वास अनुसार मठ मन्दिर, मस्जिद, आदि स्थापना गरी पुजाआजा, परम्परा, रीतिरिवाज, संस्कृतिलाई मान्दै आएका छन । विशेष गरेर यस गाउँपालिकामा भएका मुख्यरूपमा हिन्दु तथा मुस्लिम धर्मावलम्बीहरु रहेका हुँदा ती संबद्ध धार्मिक स्थलहरु रहेका छन । ति मध्ये हिन्दुहरुको शिव मन्दिर, दुर्गा मन्दिर, सरस्वती मन्दिर, हनुमान मन्दिर, गौतमबुद्धको मूर्ति, मस्जिद तथा चर्च रहेका छन ।

क.स.	स्थान	मन्दिर	मस्जिद	गुम्बा	चर्च
१	साडी	√	√	×	×
२	जोगडा	√	√	×	×
३	विष्णुपुरा	√	√	×	×
४	सूर्यपुरा	√	√	×	√

श्रोत : स्थानीय जानिफकारसंगको छलफल

५२ सडक सञ्जालका विद्यमान अवस्था

यस गाउँपालिकाको बीच भाग भएर पूर्वपश्चिम राजमार्गबाट लुम्बिनी जोड्ने सडकको साथै अन्य भागलाई जोड्ने गरी सडक संजालमा रहेको छ । यहाँका सबै वडाहरुमा यातायातको पहुँच भएपनि कच्ची र मौसमी प्रकृति सडक रहेको छ ।

स्थानीय तह पुनर्संरचना प्राविधिक समितिको प्रतिवेदनमा उल्लेख भए अनुसार यस गाउँपालिकामा १३ कि.मी. पक्की, ५५ कि.मी. ग्राभेल र ३६ कि.मी. कच्ची सडक रहेको छ ।

५३ विद्यमान सतह ढलको अवस्था

यस गाउँपालिकामा सतह ढलको व्यवस्था भइसकेको छैन ।

श्रोत : स्थानीय जानिफकारसंगको छलफल

५४ सार्वजनिक शौचालय सम्बन्धी विवरण

यस गाउँपालिकामा सार्वजनिक शौचालयको व्यवस्था भएको छैन ।

श्रोत : स्थानीय जानिफकारसंगको छलफल

५५ प्रकोपबाट भएको क्षति सम्बन्धी विवरण

यस गाउँपालिकामा दानव तथा कञ्चन नदीको बाढीजन्य प्रकोपबाट जनधनको साथै खेतियोग्य जमीन कटान तथा पटान हुने गर्दछ । जाडोको समयमा शीतलहर तथा गर्मीको समयमा तातोहावा (लू)को प्रभावबाट मानिसहरुमा रोग लाग्नुको साथै मृत्यु समेत हुने गर्दछ । आगलागी, रोगव्याधि, सडक दुर्घटना आदिबाट समेत जनजीवन प्रभावित भएको देखिन्छ । प्रकोपबाट भएको क्षतिको विस्तृत विवरण सहितको अभिलेख तथा पूर्वतयारी तथा प्रतिकार्य योजना बनाई कार्यान्वयनमा ल्याउनु आवश्यक छ ।

श्रोत : स्थानीय जानिफकारसंगको छलफल

५६ विपद व्यवस्थापन पूर्व तयारी सम्बन्धी विवरण

- विपद व्यवस्थापन समिति बनेको छैन ।
- सुरक्षित स्थान ताकिएको छैन ।
- विपद व्यवस्थापन पूर्व तयारी योजना बनेको छैन ।
- विपद व्यवस्थापन कोष बनेको छैन ।

५७ विद्युतीकरण

- यस गाउँपालिकामा सबै वडाहरुमा विद्युत सेवा पुगेको छ ।

श्रोत : स्थानीय जानिफकारसंगको छलफल

५८ व्यापारिक केन्द्रहरूको विवरण

क्र.स.	व्यापारिक केन्द्रहरूको नाम	मुख्य व्यापारिक वस्तुहरू	कैफियत
१	साडी	खाद्यान्न, कृषि तथा घरेलू सामान	
२	जोगडा	खाद्यान्न, कृषि तथा घरेलू सामान	
३	विष्णुपुरा	खाद्यान्न, हार्डवेयर, लत्ताकपडा	
४	सूर्यपुरा	खाद्यान्न, कृषि तथा घरेलू सामान	
५	हसनापुर	खाद्यान्न, कृषि तथा घरेलू सामान	
६	ठाकरापुर	खाद्यान्न, कृषि तथा घरेलू सामान	
७	ग्लोरिया	खाद्यान्न, कृषि तथा घरेलू सामान	
८	बिसौरिया	खाद्यान्न, कृषि तथा घरेलू सामान	
९	भजौली	खाद्यान्न, कृषि तथा घरेलू सामान	

श्रोत : स्थानीय जानिफकारसंगको छलफल

५९ खेल मैदान सम्बन्धी विवरण

यस गाउँपालिकामा खेल मैदानको लागि छुट्टै स्थान छुट्टाइ व्यवस्थापन गरिएको छैन । विद्यालयहरूमा रहेका खेल मैदानहरू र सार्वजनिक स्थानहरूमा रहेका चउर तथा मैदानहरूलाई स्थानीय युवाहरूले खेल मैदानको रूपमा प्रयोग गर्दै आइरहेका छन् ।

श्रोत : स्थानीय जानिफकारसंगको छलफल

६० पार्क, वनस्पति तथा उद्यान सम्बन्धी विवरण

यस गाउँपालिकामा पार्क, वनस्पति तथा उद्यान लागि छुट्टै स्थानको व्यवस्था भएको छैन । केहि मन्दिरहरू तथा विद्यालयहरूमा भने स-साना बगैँचाहरू रहेका छन् ।

श्रोत : स्थानीय जानिफकारसंगको छलफल

६१ राष्ट्रिय तथा अन्तराष्ट्रिय गैरसरकारी संघसंस्थाको विवरण

- प्रगति सामुदायिक विकास केन्द्र नेपाल
- सुनगाभा सामुदायिक विकास केन्द्र
- तराई दलित सरोकार केन्द्र नेपाल
- दिगो सामुदायिक विकास निम्ति एकता
- कोयप
- नमुना एकिकृत परिषद

६२ वडा नागरिकमञ्च तथा नागरिक सचेतना केन्द्र सम्बन्धी विवरण

क्रसं	जम्मा सदस्य	लैंगिक आधार		सामाजिक आधार			जम्मा
		महिला	पुरुष	दलित	जनजाती	अन्य	
१	साडी	१०९	८९	४७	४५	१०६	१९८
२	जोगडा	१२३	१२०	५५	१६	१७२	२४३
३	विष्णुपुरा	७४	१५१	५१	५५	११९	२२५
४	सूर्यपुरा	१२८	९९	६६	१९	१४२	२२७
जम्मा		४३४	४५९	२१९	१३५	५३९	८९३

श्रोत : गैडहवा गाउँपालिका

६३ स्थानीय राजनैतिक दलहरू

सि.नं.	दल	नाम,थर	फोन नं.
१.	नेपाली काँग्रेस		
२.	नेकपा एमाले		
३.	माओवादी केन्द्र		
४	संघीय समाजवादी फोम		
५	राष्ट्रिय जनता पार्टी		
६	राप्रपा नेपाल		
७	जनमोर्चा नेपाल		

६४ गाउँपालिकाको स्थापनाकालदेखि हालसम्मका कार्यकारी प्रमुखहरूको विवरण

सि.नं.	नाम	काय अवधि	निर्वाचित / मनोनित	कैफियत
१	टेकराज भट्टराई			
२				

६५ विगत ३ बर्षको MCPM को स्तर

आ.व. २०६८/६९	आ.व. २०६९।०७०	आ.व. २०७०२०७१
सफल	सफल	सफल

६६ विमानस्थलको विवरण

सि.नं.	विवरण	स्थान	अवस्था	कैफियत
१	विमान स्थल	नभएको ।		
२	हेलीप्याड	नभएको ।		

६७ शवदाह पशु बधशालाको विवरण

सि.नं.	विवरण	स्थान	कैफियत
१	शवदाह	दनव तथा कञ्चन नदीको किनार	
२	पशु बधशाला	व्यवस्थित पशु बधशाला नभएको	

६८ गाउँपालिका क्षेत्रभित्र रहेका होटलहरूको विवरण

यस गाउँपालिका क्षेत्र भित्र ठुला स्तरीय होटलहरू संचालनमा रहेका छैनन् । सामान्य खाना नास्ताको लागि संचालनमा रहेका होटलहरू छन् ।

६९ सूरक्षा ईकाईहरू

क्र.सं.	विवरण	स्थान	कैफियत
१	इलाका प्रहरी कार्यालय	सूर्यपुरा	
२	प्रहरी चौकी	पोहवा	
३	सशस्त्र प्रहरी बेस क्याम्प	ठाकुरापुर	

७० एफ.एम / रेडियो स्टेशनहरूको विवरण

क्र.सं.	एफ.एम / रेडियो स्टेशनका नाम	प्रकार	कैफियत
१	नभएको ।		

७१ सामूदायिक मेलमिलाप सम्बन्धी विवरण

क्र.सं.	विवरण	स्थान	कैफियत
१	सामुदायिक मेलमिलाप समिति नभएको		

७२ प्राकृतिक श्रोत (खानी, खनिज आदि)

क्र.सं.	विवरण	विवरण
१	नभएको ।	

७३ घरभाडामा बस्नेहरूको विवरण

यस गाउँपालिकामा बसोबास गर्ने ७२२५ परिवारहरू मध्ये ९८.९८ प्रतिशत अर्थात् ७२११ परिवारहरू आफ्नै स्वामित्व भएको घरमा र बाँकी १.०२ प्रतिशत मात्र भाडाको घरमा बस्ने गरेको पाइन्छ ।

श्रोत: केन्द्रीय तथ्यांक विभाग, राष्ट्रिय जनगणना २०६८

७४ गाउँपालिकाभित्र रहेका विशेष, संरक्षित, स्वायत्त क्षेत्रका विवरण

- यस गाउँपालिका भित्र विशेष, संरक्षित, स्वायत्त क्षेत्र छुट्टाइएको छैन ।

७५ गाउँपालिकाका विकास सम्भावनाहरू

- यातायातको सुगमता, प्रशस्त खुला ठाउँ, पानीको स्रोत तथा विकास भएको, विकास पूर्वाधारहरू सजिलै स्थापना गर्न सकिने भएकोले कृषि तथा पर्यटन विकास नमुनाको रूपमा विकास गर्न सकिने संभावना छ ।
- यस गाउँपालिकामा रहेका विभिन्न धार्मिक, पुरातात्विक तथा पर्यटकीय स्थलहरूको संवर्द्धन गरी पर्यटन विकास गर्न सकिन्छ । गैडहवा तालको साथै अन्य साना ठुला तालतलैयाहरूको समुचित विकास गरी आर्थिक तथा पर्यटन विकास गर्न सकिने प्रशस्त संभावना छ ।
- यहाँ कृषिको लागि उर्वर भूमी भएको र सिंचाइको लागि सतह तथा भूमीगत जलस्रोतको पानी प्रशस्त भएकोले सिंचाइको व्यवस्था गरी कृषिको व्यवसायिकरण तथा औद्योगिकरण गर्न सक्ने सम्भावना प्रशस्तै छ ।
- शान्तिका अग्रदुत गौतम बुद्धको जन्मस्थल लुम्बिनी र अन्तर्राष्ट्रिय विमानस्थल निर्माणसंगै यहाँ पर्यटन विकासको संभावना निकै बढी रहेको छ ।

७६ गाउँपालिकाको नक्सा



भाग ४ अनुसूचीहरू

अनुसूची १ सामुदायिक वनहरूको विवरण

क्रसं	सामुदायिक वन उपभोक्ता समूह	ठेगाना	क्षेत्रफल (हेक्टर)	समेटिएका घरधुरीहरू
१	सगरहवा	विष्णुपुरा	१४०.३४	५५३
२	ऐंचावल	सूर्यपुरा	४४.३०	३३६
३	नवदुर्गा	विष्णुपुरा	१९६.१७	३८६
४	गैडाताल	विष्णुपुरा	१५.९२	२५९
५	सिद्धार्थ	सूर्यपुरा	१४९.०७	१७२
६	मातृभूमी	सूर्यपुरा	२०.३८	८०
७	पोहवा मण्ठाधारीबाबा	विष्णुपुरा	१२६.५८	४०३
८	जितपुर	विष्णुपुरा	१२१.००	४९०

अनुसूची २ विद्यालयहरूको विवरण

क्रसं.	विद्यालयको नाम	ठेगाना	कैफियत
१	जोगडा मा.वि	जोगडा ४ जोगडा	
२	जनकल्याण मा.वि.	सूर्यपुरा ५ ठाकुरापुर	
३	नवदुर्गा मा.वि	विष्णुपुरा १ ठाकुरापुरा	
४	कृषक प्रा.वि	सूर्यपुरा ४ लोधपुरवा	
५	जनता प्रा. वि.	सूर्यपुरा २ मैनाहिया	
६	जनजागृति नि.मा.वि	विष्णुपुरा ५गोबडौरी	
७	विष्णुपुरा मा.वि	विष्णुपुरा ४ जीतपुर	
८	साँडी मा.वि.	साँडी ७ साँडी	
९	पोहवा नि.मा.वि	विष्णुपुरा १पोहवा	
१०	हसनापुर मा.वि	सूर्यपुरा २ हसनापुर	
११	धौलागिरी नि.मा.वि	साँडी २ असिधवा	
१२	कालिका प्रा.वि	सूर्यपुरा ९ कानिजवा	
१३	जिवनज्योति म.ावि	सूर्यपुरा ६ विसौरिया	
१४	शिव नि.म.ावि	विष्णुपुरा ३ गिदहिया	
१५	सूर्यपुरा उ.मा.वि	सूर्यपुरा ३ सूर्यपुरा	
१६	जनज्योति नि.मा.वि	जोगडा १ विचवापुर	
१७	महेन्द्रनगर मा.वि	सूर्यपुरा १ भुसुवा	
१८	सिद्धार्थ गौतम बुद्ध प्रावि	विष्णुपुरा ३ बरगदहवा	
१९	तिलेश्वर्य प्रावि	सूर्यपुरा ७	
२०	नवजागृति निमावि	जोगडा १	
२१	राजदिप निमावि	सूर्यपुरा २	

अनुसूची ३ सहकारी संस्थाहरूको विवरण

क्र.स.	सहकारी संस्था को नाम	ठेगाना	संचालक		कर्मचारी		शेयर सदस्य		कैफियत
			म	पु	म.	पु	म	पु	
१	जन विकास कृषि सहकारी संस्था लि	साबिक विष्णुपुरा	७	२	१	०	२	२४	कृषि सहकारी संस्था
२	जन कल्याण बहु उद्देश्यीय सहकारी संस्था लि	साबिक विष्णुपुरा	०	७	०	२	२२६	२४३४	बहुउद्देश्यीय
३	शिव शक्ति बहु उद्देश्यीय सहकारी संस्था लि	साबिक सूर्यपुरा	०	७	०	१	२७	२८	बहुउद्देश्यीय
४	मैत्री सहकारी संस्था लि	साबिक सूर्यपुरा	७	२	१	०	११२	०	बचत तथा ऋण
५	कृषि विकास सहकारी संस्था लि	साबिक जोगडा	२	७	०	१	५	२०	कृषि सहकारी संस्था
६	उत्सव महिला बचत सहकारी संस्था लि	साबिक सूर्यपुरा	२	७	०	०	२०	२५०	महिला सहकारी संस्था
७	आयाम बचत तथा ऋण सहकारी संस्था लि	साबिक सूर्यपुरा	२	५	०	२	९	१९	बचत तथा ऋण
८	गौरीशंकर बचत तथा ऋण सहकारी संस्था लि	साबिक सूर्यपुरा	२	७	१	१	४०	११६	बचत तथा ऋण
९	सुखमय बचत तथा ऋण सहकारी संस्था लि	साबिक सूर्यपुरा	१	६	०	१	५	४६	बचत तथा ऋण
१०	निवारण बचत तथा ऋण सहकारी संस्था	साबिक सूर्यपुरा	१	६	०	१	३	२४	बचत तथा ऋण

	लि								
११	दाउन्ने कृषि सहकारी संस्था लि	साबिक विष्णुपुरा	१	६	०	०	५	२०	कृषि सहकारी संस्था
१२	उपज कृषि सहकारी संस्था लि	साबिक विष्णुपुरा	९	०	०	१	४	२४	कृषि सहकारी संस्था
१३	तरेली कृषि सहकारी संस्था लि	साबिक विष्णुपुरा	२	७	०	१	४	२७	कृषि सहकारी संस्था
१४	उपार्जन कृषि सहकारी संस्था लि	साबिक विष्णुपुरा	१	६	०	१	२	२३	कृषि सहकारी संस्था
१५	शिवाँगत कृषि सहकारी संस्था लि	साबिक विष्णुपुरा	७	०	०	१	३	२३	कृषि सहकारी संस्था
१६	अश्वमेय कृषि सहकारी संस्था लि	साबिक विष्णुपुरा	०	९	०	१	०	२६	कृषि सहकारी संस्था
१७	तपसी कृषि सहकारी संस्था लि	साबिक विष्णुपुरा	१	८	०	१	२	२८	कृषि सहकारी संस्था
१८	मृगशिरा कृषि सहकारी संस्था लि	साबिक विष्णुपुरा	६	६	१	०	२८	२	कृषि सहकारी संस्था
१९	सद्गुण कृषि सहकारी संस्था लि	साबिक विष्णुपुरा	२	७	०	१	४	२२	कृषि सहकारी संस्था
२०	खनखाचो कृषि सहकारी संस्था लि	साबिक विष्णुपुरा	३	६	१	०	४	२२	कृषि सहकारी संस्था

२१	साना किसान कृषि सहकारी संस्था लि	साबिक विष्णुपुरा	१	६	१	०	२७	०	कृषि सहकारी संस्था
२२	बिष्णुपुरा कृषि सहकारी संस्था लि	साबिक विष्णुपुरा	१	६	१	०	१०	१७	कृषि सहकारी संस्था
२३	सत्यम कृषि सहकारी संस्था लि	साबिक विष्णुपुरा	१	६	१	०	६	२१	कृषि सहकारी संस्था
२४	सरगम कृषि सहकारी संस्था लि	साबिक विष्णुपुरा	१	६	१	०	५	२१	कृषि सहकारी संस्था
२५	कन्हैया कृषि सहकारी संस्था लि	साबिक विष्णुपुरा	१	६	१	०	३	२४	कृषि सहकारी संस्था
२६	प्रेम सिर्जना कृषि सहकारी संस्था लि	साबिक विष्णुपुरा	१	६	१	०	३	२३	कृषि सहकारी संस्था
२७	सत्कर्म कृषि सहकारी संस्था लि	साबिक साडी	१	६	०	२	३	२४	कृषि सहकारी संस्था
२८	विनायक कृषि सहकारी संस्था लि	साबिक साडी	०	९	०	१	१	२६	कृषि सहकारी संस्था
२९	नबरस कृषि सहकारी संस्था लि	साबिक विष्णुपुरा	२	५	०	१	५	२०	कृषि सहकारी संस्था
३०	घाम छायाँ कृषि सहकारी संस्था लि	साबिक विष्णुपुरा	०	९	०	१	३	२३	कृषि सहकारी संस्था
३१	आरम्भ कृषि सहकारी संस्था लि	साबिक विष्णुपुरा	२	७	०	१	५	२०	कृषि सहकारी संस्था

३२	प्रभाव कृषि सहकारी संस्था लि	साबिक विष्णुपुरा	३	६	१	०	३	२३	कृषि सहकारी संस्था
३३	सम्झना कृषि सहकारी संस्था लि	साबिक विष्णुपुरा	१	६	१	०	३	२२	कृषि सहकारी संस्था
३४	दिव्या कृषि सहकारी संस्था लि	साबिक विष्णुपुरा	१	६	१	०	९	१८	कृषि सहकारी संस्था
३५	बिपना कृषि सहकारी संस्था लि	साबिक विष्णुपुरा	१	६	१	०	२	२४	कृषि सहकारी संस्था
३६	झरना कृषि सहकारी संस्था लि	साबिक साडी	२	७	०	१	५	२०	कृषि सहकारी संस्था
३७	साना किसान कृषि सहकारी संस्था लि	साबिक साडी	१	६	१	०	२९	०	कृषि सहकारी संस्था
३८	यदुवंशी किसान कृषि सहकारी संस्था लि	साबिक साडी	१	६	१	०	३	२४	कृषि सहकारी संस्था
३९	गोसाई कुण्ड किसान कृषि सहकारी संस्था लि	साबिक साडी	१	६	१	०	४	२३	कृषि सहकारी संस्था
४०	चिराडतो किसान कृषि सहकारी संस्था लि	साबिक जोगडा	०	७	०	१	१	२५	कृषि सहकारी संस्था
४१	डमडम कृषि सहकारी संस्था लि	साबिक जोगडा	१	८	१	०	५	२०	कृषि सहकारी संस्था
४२	बज्र भुमि कृषि सहकारी संस्था लि	साबिक जोगडा	२	७	०	१	१	२६	कृषि सहकारी संस्था

४३	परिधान कृषि सहकारी संस्था लि	साबिक जोगडा	२	७	०	१	५	२०	कृषि सहकारी संस्था
४४	अनमोल कृषि सहकारी संस्था लि	साबिक जोगडा	१	६	१	०	२	२५	कृषि सहकारी संस्था
४५	नबदीप दुग्ध सहकारी संस्था लि	साबिक सूर्यपुरा	३	६	०	१	२४	२९	दुग्ध सहकारी संस्था
४६	साना किसान कृषि सहकारी संस्था लि	साबिक विष्णुपुरा	१	६	१	०	२७	०	कृषि सहकारी संस्था
४७	उत्सव महिला बचत तथा ऋण सहकारी संस्था लि	साबिक सूर्यपुरा	९	०	०	०	२०	२५०	बचत तथा ऋण
४८	साना किसान कृषि सहकारी संस्था लि	साबिक साडी	१	६	१	०	२९	०	कृषि सहकारी संस्था